



Штат Иллинойс
Департамент социального обеспечения



Программа раннего вмешательства штата Иллинойс

Руководство для семей

Январь 2026 г.



www.dhs.state.il.us
(800) 843-6154

Выражение благодарности

Сотрудники Информационного центра по вопросам раннего вмешательства благодарят членов Консультативного совета родителей, сотрудников CFC, сотрудников IDHS и других заинтересованных лиц, которые добровольно поделились своими знаниями и опытом и предоставили отзывы при пересмотре документа «Программа раннего вмешательства штата Иллинойс: Руководство для семей». Мы также выражаем искреннюю признательность нашим коллегам из Бюро раннего вмешательства Департамента социального обеспечения штата Иллинойс за поддержку этого нового издания.

Мы желаем всем семьям успехов на их пути в течение первых трех лет жизни их малыша. Мы надеемся, что это руководство поможет вам в прохождении программы раннего вмешательства в штате Иллинойс.

*Видя данное
изображение, знайте,
что оно принадлежит
Информационному
центру EI и является
хорошим ресурсом для
семей EI.*



The Illinois Early Intervention Program

A Guide for Families

July 2024, Russian



Информационный центр по вопросам раннего вмешательства штата Иллинойс
Факультет специального образования
Университет штата Иллинойс в Урбане-Шампейне
Детский исследовательский центр
2202 Kirk Drive
Champaign, IL 61820-7469
(877)275-3227
eicclearinghouse.org

Содержание

РАЗДЕЛ 1		РАЗДЕЛ 4	
Добро пожаловать в Программу раннего вмешательства штата Иллинойс!		Оплата услуг EI	
1		23	
Почему услуги раннего вмешательства (EI) важны?		РАЗДЕЛ 5	
2		Когда наступает время покинуть программу EI?	
Этапы развития от рождения до 3 лет		25	
3		РАЗДЕЛ 6	
История EI одной семьи		Каковы ваши права?.....	
5		27	
Что представляют собой услуги раннего вмешательства?		РАЗДЕЛ 7	
6		Вопросы, часто задаваемые семьями.....	
РАЗДЕЛ 2		31	
Имеет ли ваш ребенок право на участие в программе EI?.....		ПРИЛОЖЕНИЯ	
7		Приложение А. Принципы раннего вмешательства	
Шаг 1: обратитесь в местный офис CFC		33	
7		Приложение В. Глоссарий.....	
Шаг 2: встретитесь с координатором услуг		35	
7		Приложение С. Определения в сфере услуг раннего вмешательства	
Шаг 3: примите участие в оценках и обследованиях		40	
8		Приложение D. Образцы записок/электронных писем в офисы CFC	
Шаг 4: узнайте, имеет ли ваш ребенок право на участие в программе EI.....		43	
9		Приложение Е. Ресурсы для семей в рамках программы раннего вмешательства	
Определение соответствия критериям на получение услуг EI.....		46	
11		Приложение F. Ожидаемые результаты: измерение успеха EI.....	
РАЗДЕЛ 3		49	
Участие в предоставлении услуг EI.....		Приложение G. Заметки с нашей встречи по плану IFSP	
12		50	
Шаг 1: разработка IFSP		Приложение H. Принципы и практика естественного окружения.....	
12		51	
Подготовка вашей семьи к IFSP.....		Приложение I. Образец заметки о прогрессе EI	
14		52	
Шаг 2: участие в предоставлении услуг			
16			
Шаг 3: определение способа получения услуг			
19			
Шаг 4: пересмотр плана IFSP каждые полгода.....			
21			
Что происходит во время стандартной сессии EI?			
23			

Что делать, если мне нужен устный переводчик?

Если вам нужен устный переводчик, он будет предоставлен вам на протяжении всего процесса EI. Для вас это бесплатно. При необходимости печатные документы также могут быть переведены на родной язык вашей семьи. Вам необходимо оставить запрос на предоставление переводчика при обращении в офис CFC.

	Имя	Номер телефона
Мой местный офис CFC		
Координатор услуг		
Координатор связи с родителями		
Дата проведения оценивания		
Дата встречи по IFSP		
Поставщики услуг		
Полезные социальные ресурсы		
Местный школьный округ		



Добро пожаловать в Программу раннего вмешательства штата Иллинойс

Это руководство предназначено для вас как основного лица, осуществляющего уход за вашим ребенком. Вы играете важнейшую роль в первые годы жизни малыша, потому что лучше всех знаете своего ребенка, ежедневно поддерживаете его развитие и заботитесь о его будущем.

Это руководство, часто именуемое «Семейным руководством», содержит информацию о программе раннего вмешательства (EI), включая

- доступные услуги,
- право на участие в программе,
- ваши права, а также
- вашу роль в планировании услуг в качестве члена команды вашего ребенка.

В нем также содержатся ответы на вопросы, которые задают многие семьи. Мы надеемся, что благодаря

этому руководству вы найдете ответы на свои вопросы и примите решение, которое обеспечит вам и вашему ребенку хороший старт. В вашем населенном пункте штата Иллинойс программа **раннего вмешательства** осуществляется офисами **Child and Family Connections (CFC)**. Любой человек может позвонить и направить ребенка. Участие в программе добровольное. Программа EI не требует подтверждения иммиграционного статуса.

Программа раннего вмешательства в штате Иллинойс предоставляет разнообразные услуги семьям с младенцами или малышами с **инвалидностью** или **задержкой развития**. Программа EI основана на принципе, что все семьи помогают своим детям учиться и развиваться. Семьям, в которых есть ребенок с задержкой в развитии или инвалидностью, может понадобиться поддержка, чтобы найти наилучшие способы помочь ребенку развиваться. Семьи являются взаимодействующими со специалистами программы EI, с тем чтобы вместе помочь обеспечить ребенку наилучший старт в жизни. Любой человек может



Как найти местный офис CFC?

Программа EI осуществляется местным офисом CFC. Чтобы найти местный офис, позвоните по телефону (800) 843-6154 или посетите веб-ресурс по поиску офисов IDHS (IDHS Office Locator) по адресу www.dhs.state.il.us.

Почему некоторые слова выделены жирным шрифтом?

Слова, выделенные жирным шрифтом, приведены в приложении В - глоссарии, в котором перечислены и определены многие термины, используемые в программе EI.



Воспитание моего недоношенного ребенка было одновременно и прекрасным, и сложным. Команда раннего вмешательства помогла мне найти больше «чудесного» в том, чтобы быть родителем, показав мне различные способы помочь ребенку двигаться, играть, есть и спать. Благодаря их поддержке моя уверенность в себе росла, в то время как мой ребенок р!с и развивался.



позвонить и направить ребенка. Участие в программе является добровольным. Программа EI не требует подтверждения иммиграционного статуса. (Принципы раннего вмешательства см. в приложении А.)

Все оценки и услуги EI являются конфиденциальными. Информация об услугах EI не может передаваться лицам, не являющимся членами вашей семьи и вашей команды, без вашего согласия.

Почему услуги раннего вмешательства (EI) важны?

Есть несколько причин, объясняющих важность услуг EI:

- В первые три года жизни мозг и тело вашего ребенка быстро растут. Каждый год ваш ребенок увеличивается в размерах более чем в два раза. Задержки часто заметны, когда ребенок пропускает важные этапы развития. Вы можете проверить развитие вашего ребенка по списку основных этапов, перечисленных на предыдущих страницах.
- Если ваш ребенок родился раньше срока или был очень маленьким, ему может понадобиться поддержка, чтобы развиваться так же, как и другие дети его возраста.
- Если ваш ребенок родился с инвалидностью, ему может понадобиться дополнительная помощь, чтобы приобрести и развить новые навыки.
- Если ваш ребенок развивается медленнее или по-другому, EI может оказать поддержку вам и вашему ребенку в дальнейшем обучении и росте.
- Если ваш ребенок находится в группе риска по задержке развития, EI может помочь улучшить навыки и функционирование вашего ребенка.

Программа EI также может помочь вашей семье и другим людям понять сильные стороны и потребности вашего ребенка. Помните, что первые три года жизни вашего ребенка закладывают фундамент на всю жизнь. Как первый и главный воспитатель своего ребенка, вы играете важнейшую роль в его развитии. Концепция раннего вмешательства признает важность взаимоотношений между родителями и детьми. Существует несколько путей, в рамках которых раннее вмешательство приносит пользу вашему ребенку, вам и вашей семье:

- Вы узнаете новые методы, которые помогут удовлетворить потребности вашего ребенка. Ваша команда раннего вмешательства будет обучать вас методам, которые помогут вашему ребенку развиваться.
- Вы почувствуете в себе силы отстаивать интересы своего ребенка.
- Вы узнаете о своих правах и о том, какие услуги получает ваш ребенок.

Этапы развития от рождения до 3 лет

Перечисленные ниже этапы развития типичны для детей младшего возраста. **Пожалуйста, помните, что каждый ребенок уникален — дети растут и развиваются с разной скоростью.** В большинстве случаев различия между детьми одного возраста не вызывают беспокойства. Но для некоторых детей эти различия могут быть связаны с задержкой в развитии.

Ниже мы приводим контрольный список основных этапов развития детей от рождения до трех лет. Однако мы также отмечаем, что у детей, которые родились недоношенными, эти этапы могут выглядеть иначе. Информация об этапах развития недоношенных детей приведена на сайте <https://pathways.org/preemie-nicu/preemie/>

В возрасте 2 месяцев большинство детей могут...

- успокаиваться, когда с ними разговаривают или берут на руки;
- издавать звуки, отличные от плача;
- следить за вашими движениями;
- держать голову, лежа на животике.

Вы наверняка забеспокоитесь, если ваш ребенок...

- не реагирует на громкие звуки;
- не улыбается при звуке вашего голоса;
- не следит глазами за движущимися предметами;

В возрасте 4 месяцев большинство детей могут...

- самостоятельно улыбаться, чтобы привлечь внимание;
- издавать звуки «оооо» и «аааа» (воркование);
- с интересом рассматривать свои руки;
- подносить руки ко рту.

Вы наверняка забеспокоитесь, если ваш ребенок...

- не подносит предметы ко рту;
- не тянется к предметам и не хватается за игрушки;
- не отталкивается ногами, когда его ставят на твердую поверхность;

В возрасте 6 месяцев большинство детей могут...

- узнавать знакомых людей;
- по очереди произносить звуки вместе с вами;
- класть предметы в рот, чтобы исследовать их;
- перекатываться с животика на спинку.

Вы наверняка забеспокоитесь, если ваш ребенок...

- имеет очень жесткие и напряженные мышцы;
- очень вялый;
- не реагирует на звуки;
- не переворачивается (с животика на спинку).

В возрасте 9 месяцев большинство детей могут...

- выражать различное состояние мимикой (например, счастливое, грустное, сердитое, удивленное);
- произносить множество различных звуков, например «мама-мама» и «баба-баба»;
- стучать двумя предметами друг о друга;
- самостоятельно принимать сидячее положение.

Этапы развития от рождения до 3 лет

Вы наверняка беспокоитесь, если ваш ребенок...

- не проявляет интереса к игре в «ку-ку» или «ладушки»;
- не лепечет;

В возрасте 12 месяцев большинство детей могут...

- играть с вами в игры, например в ладушки;
- понимать значение слова «нет» (ребенок делает короткую паузу или останавливается, когда вы его произносите);
- класть что-то в контейнер, например брикет в чашку;
- подтягиваться, чтобы встать;

Вы наверняка беспокоитесь, если ваш ребенок...

- не ищет спрятанные предметы;
- с трудом встает в положение стоя;
- не ищет знакомого взрослого, когда расстроен.

В возрасте 15 месяцев большинство детей могут...

- копировать других детей во время игры (например, доставать игрушки из контейнера, если это делает другой ребенок);
- смотреть на знакомый предмет, когда вы его называете;
- пытаться использовать вещи правильным образом, например телефон, чашку или книгу;
- самостоятельно делать несколько шагов.

Вы наверняка беспокоитесь, если ваш ребенок...

- не знает назначение обычных бытовых предметов (например, щетки, телефона, вилки, ложки);
- не пытается самостоятельно делать шаги.

В возрасте 18 месяцев большинство детей могут...

- отойти от вас, но при этом посмотреть, чтобы убедиться, что вы рядом;
- пытаться произнести три или более слов, кроме «мама» или «папа»;
- копировать вас, выполняя работу по дому (например, подметая веником);
- ходить, не держась ни за кого и ни за что.

Вы наверняка беспокоитесь, если ваш ребенок...

- не может ходить;
- не говорит хотя бы 15 слов;
- избегает родителей, когда расстроен.

В возрасте 2 лет большинство детей могут...

- замечать, когда другим больно или они расстроены;
- пинать мяч;
- указывать на предметы в книге, когда их спрашивают, например «Где медведь?»;
- указывать по меньшей мере на две части тела, когда их спрашивают;
- играть с несколькими игрушками одновременно, например класть игрушечную еду на игрушечную тарелку;
- связывать между собой не менее двух слов, например «еще молока»;

Вы наверняка беспокоитесь, если ваш ребенок...

- не использует предложения из двух слов;
- не повторяет действия или слова других;
- не выполняет простые одношаговые инструкции.

В возрасте 30 месяцев большинство детей могут...

- играть рядом с другими детьми и иногда играть с ними;
- произносить около 50 слов;
- выполнять двухшаговые инструкции, например «Положи игрушку и закрой дверь»;
- прыгать с земли обеими ногами.

Вы наверняка беспокоитесь, если ваш ребенок...

- не произносит много слов
- не выполняет простые одношаговые инструкции.

В возрасте 3 лет большинство детей могут...

- замечать других детей и присоединяться к ним для игры;
- произносить свое имя, когда их спрашивают;
- нарисовать круг, когда вы покажете им, как это сделать;
- пользоваться вилок;

Вы наверняка беспокоитесь, если ваш ребенок...

- говорит невнятно;
- не может самостоятельно одеться и раздеться;
- испытывает проблемы при ходьбе по лестнице и поддержании равновесия.

Источник: Центры по контролю и профилактике заболеваний

<https://www.cdc.gov/act-early/resources/milestone-checklists.html>

История EI одной семьи

Меня все время волновал вопрос, нормально ли развивается мой ребенок. Карсону было 8 месяцев, а он все еще не пытался перевернуться. У него были проблемы со сном, и он постоянно капризничал. Он казался более трудным ребенком, чем другие дети, которых я знала. Я поговорила с нашим педиатром, и он направил нас в отдел по работе с детьми и семьями (Child and Family Connections Office). Они были великолепны! Они выслушали меня и отнеслись с пониманием к моим опасениям. Они посмотрели, как я играю с Карсоном, и рекомендовали провести обследование Карсона у группы специалистов. Я присутствовала на обследовании и предоставила информацию и его медицинскую карту.

После этого мы встретились, и они сказали мне, что у Карсона наблюдаются задержки в моторном и социально-эмоциональном развитии. Мы составили план услуг, и мой координатор услуг помог мне выбрать физиотерапевта (PT) и терапевта по развитию (DT). Я почувствовала облегчение, когда поняла, что не ошиблась, обратившись за помощью. Мы пользовались услугами физиотерапевта почти год, и они очень помогли Карсону больше исследовать окружающий мир, переворачиваться, затем ползать, а в конце концов ходить и бегать. Я также научилась поощрять и поддерживать его усилия и позволять ему больше пытаться достичь цели. Терапевт по развитию работал с нами до тех пор, пока Карсону не исполнилось 3 года. Она помогла мне установить распорядок дня и показала различные способы игры и общения с сыном. Я чувствовала себя частью команды. Для нашей семьи это имело огромное значение.

Что представляют собой услуги раннего вмешательства?

Услуги EI предназначены для удовлетворения потребностей вашего ребенка в таких областях развития:

- физическое (как ваш ребенок двигается и исследует окружающий мир);
- когнитивное (как ваш ребенок учится);
- коммуникативное (как ваш ребенок дает вам знать, что ему нужно);
- социальное и эмоциональное (как ваш ребенок взаимодействует с вами и проявляет свои чувства);
- адаптивное (как ваш ребенок участвует в повседневной деятельности по уходу за собой).

Услуги EI могут включать:

- вспомогательные технологии;
- аудиология/слуховая реабилитация;
- развивающая терапия/специальное обучение;
- обучение и поддержка семьи;
- консультации по вопросам здоровья;
- устный и письменный перевод на другие языки;
- медицинские услуги (только для целей диагностики или оценки);
- медицинский уход;
- организация питания;
- трудотерапия;
- физиотерапия;
- психологические услуги/консультации;
- координация услуг;
- язык жестов или мануальная речь;
- социальная работа;
- работа с патологиями развития речи;
- транспортные услуги;
- работа со зрением;
- письменный и устный перевод на другие языки.



Определения и примеры каждой из этих услуг приведены в приложении С. Если ваш ребенок соответствует критериям участия в программе EI, услуги определяются на встрече по IFSP. Рекомендуемые услуги основаны на объеме поддержки, необходимой для того, чтобы помочь вашей семье достичь результатов/целей, которые вы обозначили на встрече по IFSP. Предоставление этих услуг должно соответствовать предпочтениям вашего ребенка и его семьи, стилю обучения и культурным убеждениям.

Имеет ли ваш ребенок право на участие в программе EI?

Вот шаги, которые необходимо предпринять, чтобы узнать, имеет ли ваш ребенок право на участие в программе

Шаг 1: обратитесь в местный офис CFC

Вы можете позвонить в местный офис Child and Family Connections (CFC) и поговорить с координатором услуг о том, что вас беспокоит. Если вам нужна помощь в поиске местного офиса CFC, посетите веб-ресурс по поиску офисов IDHS (IDHS Office Locator) по адресу www.dhs.state.il.us (внизу главной страницы) или позвоните по телефону (800) 843-6154. Ваш врач или воспитатель детского сада также может направить вас в местный офис. Как только вы обратитесь в офис CFC, они назначат **координатора услуг**, который встретится с вашей семьей и расскажет вам о том, как программа EI может помочь в развитии вашего ребенка.



Шаг 2: встретьтесь с координатором услуг

На первой встрече координатор услуг объяснит вам суть программы EI и поможет составить план оцениваний и обследований. Эта встреча называется **«ознакомительной встречей»**, поскольку вас попросят предоставить информацию о вашем ребенке и семье. Координатор услуг задаст вам вопросы о росте и развитии вашего ребенка, истории болезни, а также о вашей повседневной деятельности (время игр, прием пищи, режим сна, уход за ребенком и т. д.). Вам также могут дать перечень вопросов, чтобы определить навыки и сильные стороны вашего ребенка.

Вам будет предложено подписать форму согласия на то, что координатор услуг может поделиться информацией о вашем ребенке с командой, которая будет оценивать и анализировать вашего ребенка

Что дает моему ребенку право на получение услуг?

Ваш младенец или ребенок ясельного возраста (от рождения до 36 месяцев) имеет право на получение услуг по программе Illinois EI, если он . . .

- имеет 30-процентную задержку хотя бы в одной области или сфере развития;
- имеет заболевание, которое, как известно, вызывает задержку развития или инвалидность; или
- находится в группе высокого риска относительно существенной задержки развития.

и поможет вам составить план услуг EI. Если вы дадите согласие, то ваш ребенок может быть направлен на оценивание и обследование. Этот процесс является бесплатным для всех семей.

Шаг 3: примите участие в оцениваниях и обследованиях

Вы лучше всех знаете своего ребенка; вы знаете, что ему нравится, а что — нет. Ваши знания делают вас важным партнером в команде вашего ребенка. В команду войдете вы, ваш координатор услуг и по крайней мере два других поставщика услуг EI. Количество членов команды может варьироваться в зависимости от потребностей вашего ребенка, и в нее могут быть включены специалисты в разных

областях, например терапевт по развитию и физиотерапевт. Команда будет оценивать и анализировать вашего ребенка по всем пяти направлениям развития:

- физическое (как ваш ребенок двигается и исследует окружающий мир);
- когнитивное (как ваш ребенок учится);
- коммуникативное (как ваш ребенок дает вам знать, что ему нужно);
- социальное и эмоциональное (как ваш ребенок взаимодействует с вами и проявляет свои чувства);
- адаптивное (как ваш ребенок участвует в повседневной деятельности по уходу за собой).

Члены команды будут наблюдать за вашим ребенком и взаимодействовать с ним. Они могут оценить способности вашего ребенка и сравнить их с этапами развития (см. стр. 2). Они также могут понаблюдать за вашим ребенком и позаниматься с ним, чтобы понять, что он умеет и что ему нравится делать. Они зададут вам такие вопросы:

- Соответствует ли развитие вашего ребенка вашим ожиданиям?
- Есть ли у вас опасения по поводу развития вашего ребенка?
- Ведет ли ваш ребенок себя иначе, чем его братья, сестры или другие знакомые вам дети в этом возрасте?
- Каков распорядок дня в вашей семье, например время купания и приема пищи?
- Как ваш ребенок ведет себя во время семейных мероприятий?
- Каковы **приоритеты** вашей семьи в отношении вашего ребенка?



- Что вам нужно, чтобы помочь вашей семье сосредоточиться на этих приоритетах?

Если ваш родной язык не английский, программа EI предоставит вам устного переводчика, если таковой имеется, для проведения оценок и обследований. Плата за услуги переводчика не взимается. При необходимости печатные документы также могут быть переведены на родной для вашей семьи язык.

Шаг 4: узнайте, имеет ли ваш ребенок право на участие в программе EI

Ваш ребенок имеет право на получение помощи, если у него есть инвалидность, которая может привести к задержке его развития, или если обследование показало, что у вашего ребенка есть задержка в развитии на 30 % или выше в одной или нескольких областях. Ваш ребенок может иметь право на раннее вмешательство, если он включен в систему социального обеспечения детей штата. Ваш ребенок также может быть включен в программу, если он находится в группе риска по задержке развития, поскольку у него есть три или более факторов риска: например, основное лицо, осуществляющее уход, злоупотребляет алкоголем или другими веществами, биологическая мать злоупотребляла алкоголем или другими веществами во время беременности, основное лицо, осуществляющее уход, моложе 15 лет, семья не имеет жилья, основное лицо, осуществляющее уход, страдает хроническим заболеванием или имеет образование не выше 10 классов. Полный список факторов риска приведен на сайте <https://www.dhs.state.il.us/page.aspx?item=96963>



Право на раннее вмешательство не означает, что у вашего ребенка есть официальный диагноз или инвалидность. Это может означать только то, что у вашего ребенка есть задержка в развитии, которую можно устранить при помощи услуг, предоставляемых программой раннего вмешательства. После завершения оценивания CFC уведомит вас о том, имеет ли ваш ребенок право на участие в программе раннего вмешательства. Вы имеете право получать отчеты об оцен-

“

Процесс раннего вмешательства был для нас совершенно новым и немного пугающим. Наш первый координатор услуг в CFC была замечательной. Она нашла время, чтобы объяснить все этапы процесса, всегда подчеркивала, что любые решения полностью зависят от нас, и следила за тем, чтобы мы знали обо всех доступных нам вариантах. У меня было ощущение, что она действительно заботится о нашем сыне.

”

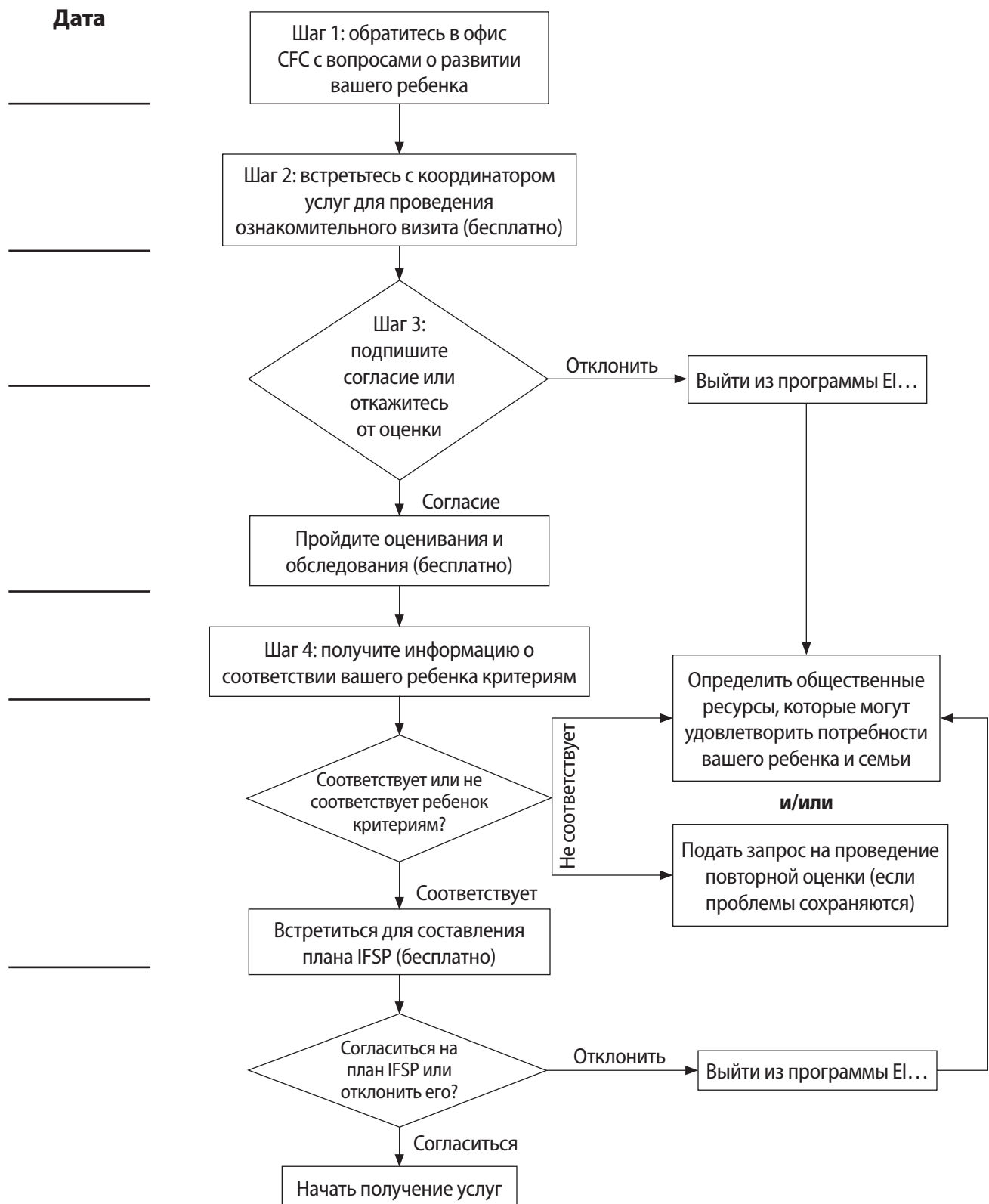
ке. Если ваш ребенок соответствует требованиям и вы решили, что хотите участвовать в программе EI, то с вами и вашей командой будет проведена встреча для разработки **индивидуального плана семейного обслуживания (IFSP)**. Разработка плана бесплатна, а встреча по IFSP должна состояться в течение 45 дней с момента направления вашего ребенка в программу EI.

Хотя это и не обязательно, вы можете запросить результаты оценивания до проведения встречи. Это поможет вам подготовиться ко встрече: вы сможете прочитать отчет, составить вопросы для команды и подготовить дополнительную информацию. Образец письма с просьбой предоставить результаты оценивания до встречи см. в приложении D.

Если ваш ребенок признан таким, который не соответствует критериям для участия в программе EI, план IFSP разрабатываться не будет и услуги EI предоставляться не будут. Координатор услуг может предоставить вам перечень общественных ресурсов, которые могут удовлетворить потребности вашей семьи и ребенка. Если у вас возникли новые опасения по поводу развития вашего ребенка, вы можете обратиться в офис CFC в любое время до достижения ребенком возраста 3 лет, чтобы обсудить свои опасения. Перечень ресурсов, которые могут быть полезны, приведен в приложении E.



Определение соответствия критериям на получение услуг EI



Участие в предоставлении услуг EI

Ваш координатор услуг EI ...

- является вашим первым контактным лицом в системе EI;
- знакомит вашу семью с другими сотрудниками CFC, включая координатора по связям с родителями;
- координирует проведение обследований для определения права на получение услуг;
- разъясняет семьям их роль и права в системе EI;
- помогает семье и другим членам команды EI в разработке и реализации плана IFSP;
- ежемесячно связывается с семьей, пока ребенок находится в программе EI;
- разрабатывает и ведет историю болезни (обслуживания) ребенка и семьи;
- помогает семье прекратить получение услуг EI, когда ребенку исполнится 3 года.

Семьи, решившие принять участие в программе EI, участвуют во всех решениях, касающихся услуг EI. Вы являетесь членом команды вашего ребенка. Первый шаг — разработка индивидуального плана обслуживания семьи (IFSP). Когда вы и команда закончите работу над планом, вы подпишете его, чтобы выразить свое согласие с услугами. Предоставление услуг должно начаться в течение 30 дней после подписания IFSP. В плане будет описано, какие услуги, как часто и кем будут предоставляться. Поскольку младенцы и дети ясельного возраста лучше всего учатся через повседневный опыт и взаимодействие, услуги предоставляются у вас дома или в другой повседневной обстановке. Из-за графика работы или других требований некоторые семьи приглашают поставщиков услуг туда, где их ребенок проводит большую часть дня. Это может быть программа по уходу за детьми, дом друга или родственника. Вы и ваша команда будете пересматривать план и прогресс вашего ребенка по крайней мере раз в шесть месяцев. Вы можете принять, прекратить предоставление услуг или отказаться от них в любое время. Ваше участие в программе является добровольным и требует вашего письменного согласия. В следующем разделе описан процесс предоставления вам и вашему ребенку услуг.



Шаг 1: разработка IFSP

Ваш координатор услуг и команда IFSP помогут вам

- определить ваши проблемы и приоритеты в удовлетворении потребностей вашего ребенка;
- разработать **результаты** IFSP для вашего ребенка и семьи;
- договориться об услугах и поддержке, которые помогут вашему ребенку и семье достичь этих результатов;
- определить, подлежат ли услуги оплате.

Вы должны провести встречу для разработки IFSP как можно скорее, но не позднее 45 дней с момента направления вашего ребенка в программу EI. За разработку плана не взимается плата. Ваш

координатор услуг и команда IFSP помогут вам.

Что такое IFSP?

IFSP — это план, который вы разрабатываете вместе с командой EI. План отражает ваши приоритеты и обеспокоенность в отношении ребенка. Вы определяете результаты (например, чтобы ваш ребенок ходил, чтобы он произносил слова, чтобы он начал обниматься), которых вы хотите добиться для своего ребенка и семьи или лиц, осуществляющих уход. Это утверждения, описывающие изменения и преимущества, которых вы хотите добиться для своего ребенка и семьи. Вы и команда также определяете услуги для достижения этих результатов.

Вы можете начать с двух вопросов: какие преимущества я хотел бы, чтобы мой ребенок и семья получили от EI, и что изменится или улучшится для моего ребенка и семьи, когда произойдут эти изменения? Услуги, изложенные в IFSP, призваны способствовать достижению трех всеобъемлющих результатов:

- получение и использование знаний и навыков;
- построение позитивных социальных отношений;
- использование соответствующих моделей поведения для удовлетворения своих потребностей.

В программу также включены **результаты работы с семьей**. Три важных результата (см. приложение F) включают

- понимание сильных сторон, способностей и потребностей вашего ребенка;
- помощь вашему ребенку в развитии и обучении;
- знание своих законных прав в отношении услуг для вашего ребенка.

Кто должен участвовать в разработке плана IFSP?

Ваш координатор услуг объяснит вам процесс IFSP и назначит встречу для планирования IFSP. Координатор услуг вместе с вами определит удобную для вас дату и место встречи. Вы получите письменное уведомление о встрече. Встреча должна проводиться на вашем родном языке. Вы можете направить запрос на предоставление устного переводчика, если вы общаетесь не на английском языке, и он будет предоставлен вам, если это возможно.

На встрече будут присутствовать вы, координатор услуг и группа оценивания. Вы можете пригласить семью, друзей или кого-то еще.

Чтобы подготовиться ко встрече по IFSP, вы можете заполнить рабочий лист «Подготовка вашей семьи к IFSP» на страницах 12 и 13 этого руководства. Помните, что вы являетесь равноправным партнером в планировании и создании этого плана. Вклад и участие вашей семьи очень важны. Вы можете использовать приложение G, чтобы сохранить важные заметки об этих встречах.

Координатор по связям с родителями ...

- также имеет ребенка, получавшего услуги раннего вмешательства;
- организует мероприятия, ориентированные на детей;
- знакомит семьи с другими семьями;
- информирует семьи об общественных мероприятиях и игровых группах;
- информирует семьи об их правах;
- отвечает на вопросы;
- делится ресурсами;
- учит семьи отстаивать свои интересы.

Подготовка вашей семьи к IFSP

1. Я хочу, чтобы все знали о моем ребенке и моей семье следующее:

2. Новые проблемы, которые возникли с момента моей последней встречи с координатором услуг:

3. Мой ребенок общается со мной и другими людьми следующим образом:

4. Вот как мой ребенок любит познавать новый мир:

5. Когда моему ребенку нужна помощь, он поступает так:

6. В ближайшие 6-12 месяцев мне хотелось бы видеть у своего ребенка такие навыки и поведение:

7. В частности, мне хотелось бы, чтобы мой ребенок демонстрировал эти новые навыки или поведение во время этих занятий:

8. Это то, чему мне хотелось бы научиться в ближайшие 6-12 месяцев:

9. Я и моя семья учимся таким образом:

Для чего вы подписываете план IFSP?

Как только вы и ваша команда согласуете результаты и услуги для плана IFSP, вы подпишете и получите копию этого плана. Ваша подпись означает, что вы согласны с планом в том виде, в котором он разработан, или с изменениями, которые вы укажете на странице реализации. Ваш координатор услуг также поможет вам определить, нужно ли вам платить ежемесячный взнос за участие семьи в программе EI, исходя из дохода вашей семьи и других факторов. (Более подробную информацию вы найдете в разделе 4 «Оплата услуг EI»).

Шаг 2: участие в предоставлении услуг

Кто предоставляет услуги раннего вмешательства?



Ваш координатор услуг предложит вам на выбор поставщиков услуг EI, которые могут предоставить услуги EI, указанные в плане IFSP. Ваш выбор поставщиков услуг EI может быть ограничен в зависимости от их доступности, требований страховки или уникальных потребностей вашего ребенка. Ваш выбор также может быть ограничен в зависимости от того, каким образом вы хотите получать услуги. Кроме того, в любое время и по любой причине Вы можете направить запрос на предоставление другого поставщика и/или координатора услуг. В приложении D мы приводим образец письма о смене поставщика услуг и образец письма

с просьбой о назначении нового координатора услуг.

Что делать, если я хочу изменить услуги?

Вы можете обратиться к своему координатору услуг с просьбой назначить встречу с командой IFSP, чтобы обсудить изменения в IFSP, например добавление, сокращение или увеличение услуг для вашего ребенка. Образец письма с запросом об изменении услуг см. в приложении D.

Где предоставляются услуги EI?

Услуги EI должны предоставляться в **естественной среде** ребенка. К ней относятся места, где ваш ребенок, скорее всего, проводит большую часть своего времени и где другие маленькие дети без инвалидности или задержки развития также, скорее всего, проводят время. Естественной средой может быть ваш дом, детский сад, библиотека,

дом родственников или другие места, где ваша семья обычно проводит время. Естественная среда позволяет вам и вашему поставщику услуг EI использовать ваш распорядок дня для обучения ребенка новым навыкам или поведению. Если эти занятия могут вписаться в распорядок дня вашего ребенка, вы и другие лица, осуществляющие уход, скорее всего, будете часто заниматься ими с ребенком, пока ваш поставщик услуг EI не находится рядом с вами. В приложении Н приведены основные принципы, связанные с естественной средой.

Важно отметить, что независимо от того, где предоставляются услуги EI, меры раннего вмешательства опираются на модель наставничества. Иными словами, во время визитов поставщик услуг EI может помочь вам (или персоналу детского сада) взаимодействовать с ребенком, чтобы поддержать его развитие. Наставничество может способствовать определению вами методов поддержки вашего ребенка, применению таких методов во время визитов, анализу вашего взаимодействия с ребенком, решению проблем и получению обратной связи от поставщика услуг EI.

Чего следует ожидать во время визита по EI?

Вы и ваш поставщик услуг EI должны договориться о времени и дне встречи. На первой встрече поставщик услуг EI, скорее всего, обсудит текущее развитие вашего ребенка и рассмотрит вопросы и проблемы вашей семьи. Он предложит вам варианты работы с ребенком для достижения результатов, предусмотренных IFSP. Ваш поставщик услуг EI будет рассматривать вас или основное лицо, осуществляющее уход за вашим ребенком, как партнера в предоставлении услуг EI. Иными словами, вас попросят принимать активное участие во время визитов по EI. Ваш поставщик услуг EI никогда не должен оставаться наедине с вашим ребенком.



Как принимать участие в процессе предоставления услуг EI?

Сотрудничество с вашим поставщиком услуг EI очень важно для поддержки обучения и развития вашего ребенка. Ваш поставщик EI собирает информацию, беседуя с вами и другими членами семьи или лицами, осуществляющими уход. Поставщик услуг EI узнает о сильных сторонах и потребностях вашего ребенка, наблюдая за вами и вашим ребенком в повседневной жизни. Используйте рабочий лист «Подготовка вашей семьи к IFSP», чтобы направлять ваши беседы с поставщиками услуг EI.

Положительный, поддерживающий опыт общения со знакомыми взрослыми помогает мозгу вашего ребенка расти сильным и гибким.

Поэтому именно вы можете оказать наибольшее влияние на развитие вашего ребенка. Будучи ключевым членом команды EI вашего ребенка, вы можете помочь ему, сделав следующее:

- Познакомьтесь со своими поставщиками услуг EI.
- Принимайте активное участие во время визитов поставщиков услуг EI к вашему ребенку.
- Задавайте вопросы поставщикам услуг EI, с тем чтобы они объяснили, какие занятия они проводят с вами и вашим ребенком и какие причины лежат в основе этих занятий.
- Делитесь информацией о своем распорядке дня, семейных традициях и культуре.
- Расскажите о различных местах, куда вы с ребенком ходите, например об игровых группах и домах друзей, у которых вы бываете в гостях.
- Опишите людей, с которыми вам и вашему ребенку нравится общаться.
- Обратите внимание на то, что интересует вашего ребенка.
- Рассказывайте своему поставщику услуг EI о всех опасениях, связанных с вашим ребенком.
- Изучите мероприятия, способствующие развитию вашего ребенка, и включите их в свой распорядок дня.



Важно убедиться, что ваш план работает. Часто разговаривайте со своим координатором по связям с родителями или координатором услуг.

- Предоставляйте ребенку много возможностей для игр и отработки новых навыков во время повседневных процедур, таких как одевание, прием пищи и смена подгузников.
- Обозначьте формальную и неформальную поддержку и ресурсы вашей семьи. Например, к кому вы обращаетесь за помощью? Что у вас уже есть, что вы можете использовать для поддержки себя и своего ребенка?
- Просите о помощи, когда это необходимо. Сообщите семье, друзьям и поставщикам услуг EI о том, как они могут помочь в трудные моменты.
- Регулярно играйте с ребенком и разговаривайте с ним. Это даст ему понять, что он особенный и любимый!

Как вы и ваш поставщик услуг EI можете взаимодействовать по вопросу визитов EI?

Дети могут получать услуги EI во многих местах, включая детские учреждения, дом и общественные места. Если вы не можете присутствовать при визите EI, поставщик услуг EI должен сообщить вам

важную информацию о визите. Например, если ваш ребенок получает логопедические и языковые услуги в рамках программы по уходу за детьми, попросите поставщика услуг EI и лицо, осуществляющее уход за ребенком, рассказать вам о визитах. Они могут сделать это, отправив электронное письмо с кратким отчетом о визите. (Пример такого отчета приведен в приложении I.) Они также могут записать на видео часть визита EI с вашего согласия, чтобы вы могли увидеть, чему учится ваш ребенок и как вы можете помочь ему продолжить обучение. Вы также можете предложить поговорить по телефону, чтобы обсудить визит и методы, которые могли бы способствовать оказанию вами помощи своему ребенку. Если вы не присутствуете на визитах EI, вам следует регулярно получать информацию от поставщиков услуг EI.

Как вы можете познакомиться с другими родителями, участвующими в программе EI?

В вашем местном офисе CFC есть **координатор по связям с родителями**, который имеет опыт работы с системой услуг EI, так как сам является родителем ребенка с задержкой развития или инвалидностью или лицом, осуществляющим уход за таким ребенком. Роль такого координатора — предоставлять информацию и оказывать поддержку семьям. Вы можете попросить его о следующем:

- предоставить вам информацию о диагнозе вашего ребенка;
- помогать вам отстаивать интересы вашего ребенка;
- оказать личную поддержку, которая вам иногда может понадобиться;
- познакомить вас с другими родителями.

Информационный центр по вопросам раннего вмешательства штата Иллинойс (<http://eiclearninghouse.org>) также является источником бесплатной информации для вас. Вы можете посетить веб-сайт, получить информацию в виртуальной библиотеке, получать информационные бюллетени, а также обращаться с возникающими у вас вопросами по телефону или по электронной почте. Специалист по раннему вмешательству ответит на ваши вопросы или запросы в течение 48 часов.

Шаг 3: определение способа получения услуг

Вы и ваша команда обсудите способ предоставления услуг EI. Возможные варианты:

Личные визиты: услуги EI предоставляются при взаимодействии родителя или лица, осуществляющего уход, и поставщика услуг EI, которые физически находятся в одном и том же месте, дома или в общественном месте. Это традиционный способ предоставления услуг EI.

“

Наш поставщик услуг помог нам в процессе раннего вмешательства. Без ее помощи мы бы не знали, как начать.

”

“

Наш терапевт замечательно работает с моим сыном; она заботится о нем, и я чувствую, что с ее помощью мы добились прогресса. Она очень заботливый человек.

”

Видеовизиты прямом эфире: услуги EI предоставляются через Интернет на компьютере или планшете (например, iPad), что позволяет вашей семье работать с поставщиком услуг в режиме реального времени.

Консультации по телефону: услуги EI предоставляются поставщиком услуг EI в режиме реального времени по телефону, но без видеосвязи. Это лишь временный способ получения услуг.

Гибридные занятия: предоставление услуг EI осуществляется посредством личных визитов, видеовизитов и телефонных консультаций. Такие занятия дают семьям возможность гибко реагировать на проблемы со здоровьем ребенка/ситуацией дома и учитывать другие семейные приоритеты, из-за которых визиты EI могут быть отменены.

В какой бы форме не осуществлялось предоставление услуг, такие действия:

- будут ориентированы на сильные стороны вашего ребенка и семьи и направлены на удовлетворение потребностей вашего ребенка и семьи с учетом их культурных и языковых особенностей и интересов;
- будут основаны на результатах, определенных в IFSP;
- будут предприниматься с применением наставнического подхода к предоставлению услуг и в целях развития потенциала лиц, осуществляющих уход за ребенком;
- будут уделять особое внимание возможностям обучения и включению занятий в естественный распорядок дня и деятельность семьи;
- не будут предусматривать или предполагать, что дети будут сидеть и заниматься в течение длительного периода времени;
- будут учитывать ваши потребности и предпочтения при составлении расписания;
- будут соответствовать стандартам конфиденциальности, неприкосновенности частной жизни и юридическим гарантиям; а также
- будут индивидуальными и гибкими, что позволит адаптировать их к вашим меняющимся приоритетам и обстоятельствам.

Решение о том, как получать услуги, принимается совместно со всеми членами вашей команды IFSP и зависит от многих факторов, как, например, наличие поставщиков услуг EI в вашем районе, ваш доступ к технологиям и знакомство с ними, а также насколько вам комфортно находиться в тесном контакте с поставщиками услуг EI у себя дома или в другой привычной обстановке. Поговорите со своим координатором услуг и командой EI о том, какой вариант вам больше подходит. Вы всегда можете изменить свое мнение о том, как вы получаете услуги.

Шаг 4: пересмотр плана IFSP каждые полгода

В план IFSP можно вносить изменения. По мере того как ваш ребенок растет и развивается, ваши приоритеты могут измениться, что потребует предоставления новых или других услуг. Команда EI может изменить услуги для обеспечения лучшего удовлетворения потребностей вашего ребенка и семьи.

Вы и ваша команда IFSP будете пересматривать прогресс вашего ребенка каждые шесть месяцев и обновлять план не реже одного раза в год. Если ваши потребности будут изменяться и если это необходимо, вы и ваша команда можете встречаться чаще для изменения плана.

Чтобы подготовиться к пересмотру IFSP, вы можете задать себе следующие вопросы:

- Достиг ли ваш ребенок прогресса?
- Требуются ли для поддержания текущих результатов другие или дополнительные услуги?
- Изменились ли ваши приоритеты в отношении ребенка?
- Какие услуги могут потребоваться вашему ребенку в будущем?
- Достиг ли ваш ребенок результатов, предусмотренных IFSP? Уместны ли новые результаты?
- Выполнила ли ваша семья задачи по IFSP? Необходимы ли новые результаты?

Цель пересмотра IFSP также состоит в том, чтобы определить, по-прежнему ли ваш ребенок имеет право на участие в программе EI, или же ваш ребенок достиг основных этапов развития и больше не нуждается в услугах.



Что происходит во время стандартного визита EI?

В центре внимания EI - ребенок и семья, поэтому во время стандартного визита EI поставщик услуг обучает семью методам работы с ребенком. С этой целью стандартный визит для получения услуг EI обычно включает в себя большую часть следующих действий:

- **Заблаговременное планирование визита.** Поставщик услуг просматривает записи и планирует мероприятия и методы для визита. Родитель или лицо, осуществляющее уход, может также просмотреть записи с последней встречи. Если это визит по видеосвязи, поставщик услуг может прислать вам (или лицу, осуществляющему уход за ребенком) игрушки и предметы, чтобы подготовиться к визиту.
- **Прибытие и приветствие.** Поставщик услуг приходит и беседует с родителем или лицом, осуществляющим уход; они определяют цели визита и готовятся к началу работы.
- **Участие в мероприятиях, направленных на достижение результатов.** Поставщик услуг и родитель или лицо, осуществляющее уход, работают с ребенком вместе.
- **Наблюдение друг за другом.** Родители или лица, осуществляющие уход, могут наблюдать за тем, как поставщик услуг взаимодействует с их ребенком, а поставщик может также наблюдать за взаимодействием родителей или лиц, осуществляющих уход, с ребенком и оказывать им поддержку в виде обратной связи.
- **Демонстрация и отработка новых действий или методов.** Поставщик услуг EI может показать родителю или лицу, осуществляющему уход, новые или иные способы помочь ребенку учиться.
- **Обмен информацией и знаниями.** Как поставщик услуг EI, так и родитель или лицо, осуществляющее уход, могут поделиться важной информацией о развитии, услугах, поддержке и прогрессе ребенка.
- **Документирование предоставляемых услуг.** Поставщик услуг EI оставляет родителям или лицу, осуществляющему уход, письменную информацию о том, что произошло во время визита. Это особенно важно, когда услуги предоставляются в отсутствие члена семьи, например в детском саду.
- **Планирование мероприятий и методов между визитами.** Поставщик услуг EI может помочь родителю или лицу, осуществляющему уход, подумать о том, как включить упражнения, которые они практиковали, в обычный распорядок дня ребенка. Он также может определить информацию, которую поставщик услуг EI или лицо, осуществляющее уход, могли бы собрать к следующему визиту EI.
- **Планирование следующего визита.** Чтобы услуги продолжались без перерыва, родитель или лицо, осуществляющее уход, а также поставщик услуг EI планируют следующий визит EI.

Оплата услуг EI

У семей с детьми, имеющими право на участие в программе раннего вмешательства штата Иллинойс, часто возникает множество вопросов об оплате услуг.

Какие услуги EI являются бесплатными?

Все оценки и координация услуг, предоставляемые в рамках программы EI, бесплатны. Если ваш ребенок имеет право на получение услуг и вы вступаете в программу EI, сотрудники будут работать с вами над разработкой и координацией индивидуального плана семейного обслуживания (IFSP) бесплатно. Если вы говорите не на английском языке, программа EI предоставит вам бесплатного устного и письменного переводчика.

Что такое «взнос за участие семьи»?

Возможно, вам придется платить ежемесячный взнос за участие семьи в программе, который будет зависеть от вашего дохода, размера семьи и наличия у вас чрезмерных расходов на лечение/в связи с бедствием. Ваш координатор услуг может предоставить вам информацию о размере платы. Если вы не хотите раскрывать свой доход, вы будете платить самый высокий взнос. Семье ежемесячно направляются выписки с указанием ежемесячного взноса, а также суммы, которую система заплатила за услуги вашего ребенка. Семьям никогда не приходится платить больше, чем система оплачивает за услуги. Более подробную информацию можно найти на веб-сайте IDHS <https://www.dhs.state.il.us>.

Как влияет использование частной страховки?

Частная медицинская страховка может помочь уменьшить сумму, которую программа EI платит за услуги для вашего ребенка. Если для оплаты услуг используется ваша частная медицинская страховка, платежи EI также могут помочь вам покрыть ежегодную франшизу вашего медицинского плана. Кроме того, вам никогда не выставят счет и не потребуют покрыть доплаты по страховке за услуги EI. Все услуги, не покрываемые частной медицинской страховкой, выставляются в счет программы EI. Вам следует обсудить план частного медицинского страхования и процесс выставления счетов с вашим координатором услуг.

Как предоставление доступа к получаемой мной социальной помощи, как, например, в рамках программы All Kids, содействует осуществлению программы EI?

При предоставлении семьей такого доступа программа EI может получить возмещение за определенные услуги. Таким образом, появляется еще один потенциальный источник дохода для всей программы EI. Если вы не получаете социальную помощь, но считаете, что можете иметь на нее право, поговорите с координатором услуг о подаче заявки на участие в программе All Kids. Семьям, у которых нет страховки, настоятельно рекомендуется заполнить заявление на участие в программе All Kids и посетить веб-сайт Get Covered Illinois по адресу <https://getcovered.illinois.gov/>

Что означает «информированное согласие» на использование страховки?

Вам будет предложено подписать форму согласия, которая позволит программе EI штата Иллинойс связаться с вашим страховым поставщиком или All Kids и выставить счет за услуги EI, которые получает ваша семья.

Почему программа EI штата Иллинойс не платит за все?

Программа EI — это «плательщик последней инстанции». Иными словами, сначала должны быть использованы все остальные доступные средства. Программа EI получает федеральные средства, но они не покрывают полную стоимость программы. Штат также выделяет деньги на поддержку программы EI. Деньги от частного страхования и плата за участие семьи являются важной поддержкой программы. Они помогают программе продолжать предоставлять высококачественные услуги всем семьям, имеющим на это право.

Дополнительная информация:

Если у вас есть дополнительные вопросы, обратитесь к координатору услуг в местном офисе CFC. Вы также можете получить полезную информацию в Центральном отделе выставления счетов EI по адресу <https://eicbo.info>.

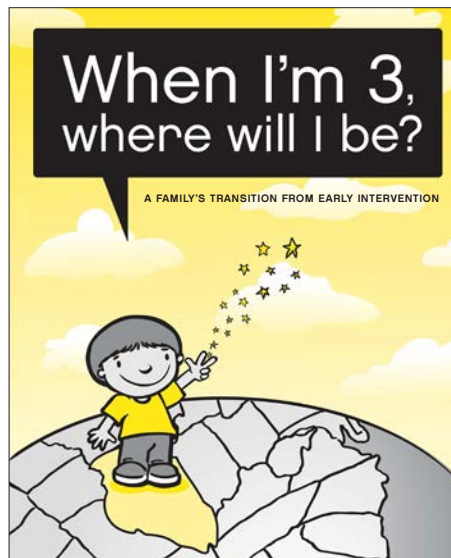
Когда наступает время покинуть программу EI?

Ваш ребенок может покинуть программу EI, когда его развитие улучшится и будут достигнуты запланированные результаты. В противном случае ваш ребенок может продолжать участвовать в программе EI до даты достижения им трехлетия или после, если для вашего ребенка возможно **предоставление расширенных услуг**. По крайней мере за шесть месяцев до того, как вашему ребенку исполнится 3 года, вы и ваша команда IFSP начнете планировать выход из программы EI. Это даст вам время выяснить, имеет ли ваш ребенок право на услуги специального образования для детей младшего возраста (ECSE) в рамках местного школьного округа или, в зависимости от даты его рождения, имеет ли ваш ребенок право на расширенные услуги. Не все дети имеют право на ECSE, и вашему ребенку может потребоваться еще одно обследование.

Обратите внимание, что если вы направляете запрос на предоставление вспомогательной технологии, но до окончания программы раннего вмешательства осталось менее шести месяцев, ваш ребенок может не получить вспомогательную технологию в рамках программы раннего вмешательства. В приложении E мы приводим список ресурсов, которые могут помочь вашему ребенку получить доступ к **вспомогательным технологиям** в это время.

Эта рабочая тетрадь поможет семьям штата Иллинойс в процессе перехода их ребенка из EI в ECSE.

<https://www.isbe.net/Documents/When-Im-Three.pdf>



Услуги по переходу

Ниже перечислены этапы и ваша роль в этом процессе:

Шаг 1: поговорите с вашим координатором услуг, координатором по связям с родителями и поставщиками услуг EI о том, как подготовить вашего ребенка и семью к переходу.

Шаг 2: ваш координатор услуг спросит, хотите ли вы, чтобы вас направили в местный школьный округ для получения услуг ECSE. Вы можете согласиться или отказаться. Если вы согласитесь, потребуется ваша подпись, чтобы передать информацию местному школьному округу.

Шаг 3: посетите конференцию по планированию перехода для вашего ребенка.

Шаг 4: примите участие в оценивании (оцениваниях) вашего ребенка в школьном округе, если это необходимо.

Шаг 5: получите от школьного округа решение о праве вашего ребенка на ECSE, расширенные услуги EI, приспособления и услуги.

Шаг 6: если ребенок соответствует критериям, составьте индивидуальный план обучения вашего ребенка (IEP) или план в соответствии с разделом 504. Если он не соответствует критериям, рассмотрите другие общественные ресурсы или варианты для вашего ребенка.

Расширенные услуги

Семьи, имеющие право на получение услуг EI, могут продолжать получать их после достижения ребенком трех лет до начала следующего учебного года, если соблюдены все следующие критерии. Ребенок должен:

- иметь действующий план IFSP;
- его третий день рождения приходится на период с 1 мая по 31 августа;
- ребенок должен быть признан соответствующим требованиям индивидуальной образовательной программы (IEP), разработанной местным школьным округом.

Дополнительную информацию о праве на услуги ECSE можно получить на веб-сайте ISBE <https://www.isbe.net/>, набрав в поисковике «услуги специального образования для детей младшего возраста» («early childhood special education services»).

Оценка ваших услуг EI

Вскоре после выхода из программы EI вы получите от программы обучения EI в штате Иллинойс опрос о результатах работы семьи. Это очень важный опрос, и мы просим вас заполнить и вернуть его как можно скорее. Ваши ответы помогут программе EI получить ценную информацию об опыте вашей семьи в программе EI и рассмотреть возможность внесения изменений, если это необходимо. В опросе спрашивается о таких **результатах работы семьи**:

- понимание сильных сторон, способностей и потребностей вашего ребенка;
- помощь вашему ребенку в развитии и обучении;
- знание о ваших правах.

В нем также спрашивается о полезных аспектах системы EI. Опрос можно заполнить разными способами; он доступен на английском и испанском языках. Если вам нужна помощь в заполнении опроса, обращайтесь в программу EI в штате Иллинойс (номера телефонов прилагаются к опросу).

Каковы ваши права?

Программа EI в штате Иллинойс была создана в соответствии с законодательством штата для выполнения части C федерального Закона об образовании лиц с инвалидностью (IDEA). IDEA предусматривает предоставление услуг EI детям, имеющим на это право, начиная с момента рождения и до достижения ими трех лет или, возможно,



до начала следующего учебного года после достижения ими трех лет. После достижения трехлетнего возраста, согласно IDEA, ваш ребенок может продолжать получать услуги в рамках местного школьного округа. IDEA определяет ваши права как родителя ребенка, получающего услуги EI.

Некоторые из ваших родительских прав кратко описаны здесь. Более подробную информацию о правах семьи в программе EI можно найти на сайте eiclearinghouse.org по запросу «права семьи» («family rights»). Дополнительная информация содержится на следующих сайтах:

- Буклет Infant/Toddler & Family Rights Under IDEA for the EI system («Права младенцев и детей младшего возраста и семьи в соответствии с IDEA для системы EI») на сайте <https://www.childfind-idea-il.us/Materials/4392.pdf>
- Информационные центры по обучению родителей (PTIC) в штате Иллинойс: в центрах PTIC работают в основном родители детей с инвалидностью или задержкой в развитии. Центры PTIC предоставляют бесплатное обучение, информацию и справочные услуги семьям детей, получающих услуги раннего вмешательства, школьного образования и услуги для взрослых. Подробнее см. на сайте <https://eiclearinghouse.org/blogs/parent-centers/>.
- Руководство для родителей «Educational Rights and Responsibilities Understanding Special Education in Illinois»

(«Права и обязанности в сфере образования: понимание специального образования в штате Иллинойс» на веб-сайте https://www.childfind-idea-il.us/Materials/Educ_Rights_en.pdf

В штате Иллинойс есть два центра PTIC:

- Family Resource Center on Disabilities (Центр семейных ресурсов по вопросам инвалидности, FRCD), обслуживающий городской округ Чикаго. Посетите веб-сайт <http://frcd.org>, позвоните в FRCD по телефону (312) 939-3513 или напишите на адрес электронной почты info@frcd.org.
- Family Matters обслуживает остальную часть штата. Посетите сайт <http://fmptic.org> или позвоните по номеру (866) 4FMPTIC.

Информированное согласие

Информированное согласие означает, что вы даете разрешение на получение услуг для вас и вашего ребенка. Вас попросят подписать документ IFSP, чтобы подтвердить, что вы понимаете и согласны с планом и услугами, указанными в нем. Вас также попросят подписать согласие на обмен информацией о вашем ребенке и семье с поставщиками услуг раннего вмешательства или другими агентствами, которые обслуживают вашего ребенка и семью. Информация может быть передана только в том случае, если вы подпишете форму, в которой указано, кто получит эту информацию. Вся информация должна быть предоставлена на том языке, которым вы обычно пользуетесь.

Предварительное письменное уведомление

Прежде чем агентство EI или поставщик услуг EI внесет изменения в услуги EI вашего ребенка, вам должно быть направлено письменное уведомление. Уведомление должно быть сделано на том языке, которым вы обычно пользуетесь. Обо всех встречах вы должны быть проинформированы путем получения письменного уведомления, с тем чтобы вы могли располагать объективно необходимым временем для обеспечения своего присутствия на них.

Пересмотр записей

Вы имеете право ознакомиться с любыми записями, связанными с услугами EI вашего ребенка. Записи должны быть предоставлены вам в течение 10 календарных дней с даты поступления от вас соответствующего запроса. Вы можете потребовать внести изменения в записи. Если агентство отказывается вносить изменения в записи, вы имеете право потребовать проведения слушания в рамках надлежащей правовой процедуры.

Конфиденциальность данных

Все записи об услугах EI вашей семьи являются конфиденциальными. Для обеспечения предоставления вашей семье наилучших услуг ваши поставщики услуг будут обмениваться информацией друг с другом. Передача записей другим лицам разрешается исключительно в соответствии с требованиями законодательства о соблюдении строгой конфиденциальности, в частности требованиями Закона о преемственности и подотчетности медицинского страхования (HIPAA) и Закона о правах семьи на доступ к информации, связанной с образованием, и ее защиту (FERPA). Когда вы и ваш ребенок будете готовиться покинуть программу EI, вас попросят дать письменное согласие на передачу ваших записей в местный школьный округ или другое учреждение, которое будет обслуживать вашего ребенка в возрасте 3 лет.

Урегулирование вопросов

Если у вас есть сомнения по поводу услуг или если вы не согласны с решениями, касающимися вашего ребенка, вам следует обсудить их с координатором услуг в CFC. Эти услуги или

решения могут быть связаны с идентификацией, оценкой, анализом, размещением или целесообразностью услуг. Если вы не удовлетворены результатами обсуждения, законом предусмотрены формальные варианты административного урегулирования. К ним относятся:

1. Подача жалобы в штат. Вы можете подать письменную, подписанную жалобу в Департамент социального обеспечения штата Иллинойс (IDHS), если считаете, что поставщик услуг нарушил закон или правила, касающиеся части С программы раннего вмешательства В заявлении должны содержаться факты, подтверждающие вашу жалобу. IDHS может обратиться в Программу мониторинга раннего вмешательства штата Иллинойс (Illinois Early Intervention Monitoring Program) для содействия расследованию (<https://earlyinterventionmonitoring.org>).

У IDHS есть 60 дней с момента получения жалобы, чтобы про-



вести расследование и вынести решение. В течение этого времени IDHS может провести независимое расследование. Решение IDHS должно включать результаты расследования, выводы и обоснование окончательного решения. Если жалоба признана обоснованной, то в решении должны быть указаны процедуры по устранению причины жалобы.

2. Посредничество. Если у вас возникли разногласия с местным поставщиком услуг, CFC или IDHS, вы можете обратиться с запросом о **посредничестве**. Посредничество — это добровольная сессия, проводимая квалифицированным посредником в удобном для вас месте в течение 10 дней после подачи запроса. Роль посредника заключается в том, чтобы помочь несогласным сторонам поговорить и прийти к соглашению. Посредник не может заставить стороны прийти к соглашению. Обсуждения, проводимые во время посредничества, являются конфиденциальными. Посредничество является добровольным, и вы должны добровольно согласиться на участие в нем. Штат оплачивает стоимость посредничества. Соглашение о посредничестве фиксирует согласованные условия. Ранее согласованные услуги для вашего ребенка должны продолжаться в течение периода посредничества.

3. Процессуальное слушание. Вы можете попросить о проведении процессуального слушания, чтобы урегулировать жалобу на вашего поставщика услуг или CFC. Если вы подаете запрос на проведение процессуального слушания, у вас и вашего CFC есть до 30 дней, чтобы жалоба была удовлетворена. Если вы не сможете этого сделать, будет проведено процессуальное слушание.

Процессуальное слушание похоже на судебное заседание. Слушание должно проводиться в удобное для вас время и в удобном месте. Должностное лицо, проводящее слушание, выслушивает обе стороны конфликта. Должностное лицо, проводящее слушание, не может быть сотрудником какого-либо агентства или другой организации, предоставляющей услуги EI для вашего ребенка. На слушание вы можете пригласить **защитника, адвоката** или друга, обладающего специальными знаниями или подготовкой относительно вашего ребенка или о детях с инвалидностью. Вы также имеете право привести своего ребенка; при этом слушание должно быть открытым для общественности. Чтобы найти адвоката, вы можете обратиться в Equip for Equality, агентство системы защиты и адвокации в штате Иллинойс, по адресу <https://equipforequality.org/>.

Вы имеете право получить бесплатную копию протокола слушания, выводов и решения. Письменное решение должно быть отправлено вам по почте в течение 45 дней после окончания 30-дневного периода рассмотрения дела. Проигравшая сторона имеет право обжаловать решение.

Вопросы, часто задаваемые семьями

Какие вопросы я могу задать своему координатору по связям с родителями CFC?

- Какие есть полезные ресурсы в обществе для меня и моей семьи?
- Имеются ли общественные игровые группы, в которых может участвовать мой ребенок?
- Можете ли вы помочь мне связаться с другими родителями?

Что означают все термины, используемые в EI? Где я могу получить дополнительную информацию об инвалидности моего ребенка?

Как и во многих других программах обслуживания, в программе EI используется множество различных терминов и обозначений для описания программы, услуг и поставщиков. Глоссарий в приложении В поможет вам разобраться в терминах. Вы также можете посетить Информационный центр по вопросам раннего вмешательства штата Иллинойс по адресу <http://eiclearinghouse.org/>. Информационный центр по вопросам раннего вмешательства штата Иллинойс предназначен для семей, которые пользуются услугами раннего вмешательства и хотят узнать больше. Он представляет собой центральный каталог услуг штата Иллинойс и служит в качестве ресурса, предоставляющего разнообразную информацию о EI. Используя ссылку на каталог библиотеки на сайте, вы можете взять книги и видео (бесплатно), которые помогут вам во время обучения в программе EI и после него!

Что произойдет, если моя семья переедет за пределы региона CFC или в другой штат?

Сообщите своему координатору услуг, если вы переезжаете или у вас больше нет постоянного адреса. Если вы переезжаете в пределах штата Иллинойс, ваш координатор услуг поможет вам перейти в новый CFC, предоставив копию записи о вашем ребенке в офис CFC, обслуживающий ваш новый район. Новый офис CFC свяжется с вами, чтобы как можно скорее организовать услуги EI в вашем новом районе, если ваши прежние поставщики услуг EI больше не доступны. Если вы переезжаете в другой штат, ваш координатор услуг поможет вам связаться с программой EI в вашем новом штате.

Предоставляет ли EI медицинские услуги?

Нет. Программа EI предоставляет услуги по развитию, чтобы помочь вашему ребенку развиваться и учиться. Медицинские услуги могут предоставляться только в целях диагностики и оценивания, но не для лечения.

Могу ли я сменить поставщика услуг EI или координатора услуг?

Да. Бывают случаи, когда некоторые семьи обнаруживают, что их график не совпадает с графиком поставщика услуг EI, и хотят, чтобы поставщик услуг встречался с ними в более удобное для них время. Или семья может отдать предпочтение другой точке зрения. Если в наличии имеются другие поставщики услуг EI, то изменения могут быть произведены по запросу. Если у вас возникли разногласия в отношении услуг EI, вам следует поговорить с координатором услуг. Если вас все еще что-то беспокоит, ознакомьтесь с вашими правами, описанными в руководстве «Infant/Toddler & Family Rights Under IDEA» («Права младенцев/детей в возрасте от одного до трех лет и семей штата Иллинойс в соответствии с IDEA в системе раннего вмешательства»), и рассмотрите варианты решения ваших проблем.

Если по каким-либо причинам вам нужен новый координатор услуг, имейте в виду, что в некоторых случаях в CFC может не оказаться соответствующего персонала для немедленной замены. В этом случае вам следует обсудить с менеджером CFC сроки замены координатора услуг. Образец письма с просьбой о замене координатора услуг см. в приложении D.



Принципы раннего вмешательства

Приняты Межведомственным советом по раннему вмешательству штата Иллинойс (ИСЕИ)

Разработаны в октябре 2001 года
Последний пересмотр состоялся в январе 2021 года

1. Основная цель Программы раннего вмешательства (EI) заключается в укреплении возможностей родителей и лиц, осуществляющих уход, путем поддержания их способности содействовать оптимальному развитию ребенка и способствовать его участию в жизни семьи и общества.
2. Основной задачей услуг EI является содействие активному участию семей в процессе EI путем вовлечения родителей и лиц, осуществляющих уход, в планирование и реализацию услуг, включая внедрение методов вмешательства в жизнь семьи, например в распорядок дня, деятельность и взаимодействие с ребенком. Именно родители/лица, осуществляющие уход, обеспечивают настоящее раннее вмешательство,

адаптируя свои методы ухода за ребенком с применением творческого подхода, с тем чтобы способствовать развитию ребенка и в то же время удовлетворять потребности остальных членов семьи.

3. Программа EI предполагает сотрудничество между семьями и поставщиками услуг при равном участии всех, кто вовлечен в процесс. Для разработки, внедрения, мониторинга и модификации методов и услуг вмешательства необходимо постоянное, равноправное партнерство и диалог между семьей и соответствующим специалистом.
4. Вмешательство должно быть связано с конкретными, ориентированными на семью, функциональными и измеримыми результатами индивидуального плана обслуживания семьи (IFSP), разработанного с учетом и поддержкой культурных и лингвистических особенностей.

Подробнее на следующей странице

5. Услуги и мероприятия по вмешательству должны быть интегрированы в комплексный план IFSP, который требует от семей и специалистов совместной работы для постоянного обмена знаниями и информацией друг с другом. Также необходимо сотрудничество между различными дисциплинами в рамках более широкой системы раннего детства, чтобы повысить способность команды совместно решать проблемы и осуществлять вмешательства. План должен строиться с учетом сильных сторон семьи, ее приоритетов, ресурсов, распорядка дня и деятельности и исключать ненужное дублирование услуг. Услуги и методы основаны на наиболее передовых из имеющихся исследований, рекомендуемой практике в данной области, а также на законах и правилах специального образования.
6. Необходимо проводить периодический контроль услуг, вмешательств и прогресса с помощью постоянных наблюдений и обсуждений со всеми членами команды,

чтобы убедиться, что применяемые методы позволяют достичь результатов.

7. Поощряется постоянное общение и сотрудничество со специалистами EI, членами семьи и специалистами партнерских систем за пределами EI, которые поддерживают каждую семью. Постоянное, инклюзивное общение между всеми членами команды позволяет предоставлять скоординированные, культурно значимые и комплексные услуги внутри систем и между ними в целях обеспечения наилучшей поддержки с точки зрения приоритетов семьи, меняющихся обстоятельств и переходных периодов.
8. Дети и их семьи, участвующие в программе EI, заслуживают того, чтобы получать услуги самого высокого качества. Для обучения и аттестации административного и интервенционного персонала будут установлены высокие стандарты. Совершенство будет достигнуто благодаря обучению, контролю и использованию технологий.

Глоссарий

Видеовизиты в прямом эфире (телетерапия)

Live Video Visits (teletherapy)

Услуги EI, которые предоставляются с использованием виртуальной платформы для связи с родителем/лицом, осуществляющим уход, и ребенком через Интернет с помощью видео- и аудиоматериалов в режиме реального времени. Поставщики услуг EI, которые предоставляют услуги таким образом, обязаны пройти обучение по видеовизитам в реальном времени.

Возраст развития

Development Age

Определяется путем сравнения возраста, в рамках которого ваш ребенок демонстрирует различные навыки, с возрастом, в рамках которого наличие этих навыков считается нормой. Возраст развития устанавливается с помощью формального оценивания.

Департамент социального обеспечения штата Иллинойс

Illinois Department of Human Services

Ведомство штата, назначенное ведущим учреждением по программе раннего вмешательства (EI) в штате Иллинойс.

Естественная среда

Natural Environments

Домашние и общественные мероприятия, в которых дети и семьи без инвалидности могли бы участвовать. Согласно Закону об улучшении образования лиц с инвалидностью 2004 года, часть С, младенцы и дети ясельного возраста с задержкой в развитии или инвалидностью должны находиться в естественной среде.

Задержка в развитии

Developmental Delay

Состояние ребенка, который не приобретает новые навыки в типичном возрасте и/или демонстрирует несоответствующее его возрасту поведение.

Закон об образовании лиц с инвалидностью

Individuals with Disabilities Education Act (IDEA)

Федеральный закон, принятый в 1997 году и повторно утвержденный в 2004 году, который вносит изменения в Закон об образовании для всех детей с инвалидностью от 1975 года. IDEA обеспечивает предоставление услуг детям с инвалидностью по всей стране и регулирует порядок предоставления этих услуг штатами и государственными учреждениями. Часть В посвящена услугам для дошкольников и детей школьного возраста с нарушениями в развитии. (См. также *Закон об образовании лиц с инвалидностью [часть С]*).

Закон об образовании лиц с инвалидностью (часть С)

Individuals with Disabilities Education Act (IDEA) (Part C)

Часть федерального закона, посвященная услугам для младенцев и детей ясельного возраста, которые подвержены риску или имеют задержки в развитии. (См. также *Закон об образовании лиц с инвалидностью*.)

Закон о правах семьи на доступ к информации, связанной с образованием, и ее защиту

Family Educational Rights and Privacy Act (FERPA)

Федеральный закон, защищающий конфиденциальность документов об образовании учащихся. Закон распространяется на все государственные и местные учреждения, кото-

рые получают средства по соответствующей программе Министерства образования США.

Закон о преемственности и подотчетности медицинского страхования

Health Insurance Portability and Accountability Act (HIPAA)

Федеральный закон, требующий разработки национальных стандартов для защиты конфиденциальной медицинской информации пациента от раскрытия без его согласия или ведома.

Защитник

Advocate

Человек, который отстаивает или поддерживает определенного человека, какое-то дело или политику. Семейные защитники поддерживают родителей и других членов семьи в поиске и понимании услуг и вариантов раннего вмешательства.

Инвалидность

Disability

Физическое или психическое нарушение, которое существенно ограничивает основные виды жизнедеятельности, такие как слух, зрение, речь, ходьба, уход за собой, передвижение, обучение или работа.

Индивидуальная образовательная программа

Individualized Education Program (IEP)

Ежегодно пересматриваемый документ, предусмотренный Законом об улучшении образования лиц с инвалидностью 2004 года для детей в возрасте от 3 лет и старше, получающих специальное образование. IEP разрабатывается родителями, учителями, поставщиками услуг и персоналом школы, которые составляют план обучения, включая ежегодные цели, методы оценки и предоставление поддержки и услуг в области специального образования.

Индивидуальный план обслуживания семьи

Individualized Family Service Plan (IFSP)

Письменный план раннего вмешательства, разработанный и реализуемый родителями ребенка и междисциплинарной группой раннего вмешательства. В IFSP учитываются приоритеты, проблемы, ресурсы и цели семьи в отношении своего ребенка. Эта информация, а также данные дополнительного обследования и оценивания, оформляются как план услуг и поддержки ребенка и семьи в их естественной среде.

Информированное согласие

Informed Consent

Процесс, в ходе которого семьи письменно подтверждают, что (1) они были полностью проинформированы обо всем, что связано с деятельностью раннего вмешательства, (2) они согласны осуществлять деятельность, на которую запрашивается согласие, и (3) они понимают, что предоставление согласия является добровольным.

Когнитивный

Cognitive

Область развития, включающая навыки мышления, в том числе навыки обучения и решения задач.

Конфиденциальность

Confidentiality

Ожидание того, что поставщики услуг EI ограничат доступ к информации о детях и семьях, с которыми они работают в рамках раннего вмешательства. Программа EI следует всем руководящим принципам и процедурам в соответствии с Законом о преемственности и подотчетности медицинского страхования (HIPAA) и Закона о правах семьи на доступ к информации, связанной с образованием, и ее защиту (FERPA), чтобы обеспечить право семей на неприкосновенность частной жизни и конфиденциальность.

Координатор по связям с родителями

Parent Liaison

Лицо, являющееся родителем ребенка с задержкой в развитии или инвалидностью или лицом, осуществляющим уход за таким ребенком, и получившее удостоверение специалиста по связям с родителями, может оказывать семьям непосредственную поддержку. Эти люди также могут консультировать членов группы и других поставщиков услуг по вопросам, связанным с перспективами семьи.

Координатор услуг

Service Coordinator

Сотрудник офиса CFC, отвечающий за координацию услуг, включая координацию услуг EI и услуг, не относящихся к EI, для семей, включенных в программу EI.

Координация услуг

Service Coordination

Деятельность, осуществляемая координатором услуг для того, чтобы ребенок и его семья могли получать разрешенные услуги в рамках программы EI штата Иллинойс. Эта деятельность может включать получение направлений, обеспечение процедурных гарантий, защиту прав, документирование услуг, предоставление информации об услугах и помощь в определении целей.

Методы

Strategies

Комплекс мер, которые можно предпринять, чтобы помочь ребенку и семье достичь желаемого результата. Методы обычно основаны на том, как дети учатся в течение повседневной жизни дома, в обществе и в учреждениях по уходу и воспитанию детей младшего возраста.

Направление

Referral

Любое действие, которое направляет детей и семьи в местный офис CFC, помогая им получить доступ к имеющимся ресурсам и/или

информации. Каждый, кто подозревает, что у маленького ребенка есть задержка в развитии или риск ее возникновения, может обратиться в местный офис CFC.

Области развития

Domains

Пять основных областей развития, в которых рассматриваются когнитивные, языковые, социально-эмоциональные, адаптивные и физические навыки, включая слух и зрение.

Обследования/оценивания

Assessments/Evaluations

Могут быть официальными или неофициальными. Официальное первоначальное оценивание определяет право на получение услуг и проводится по пяти областям развития (см. ниже) междисциплинарной командой. В период обучения ребенка в программе EI штата Иллинойс также проводятся периодические официальные оценивания. Текущие неофициальные оценивания используются для определения сильных сторон и потребностей ребенка, имеющего право на участие в программе, а также проблем, приоритетов и ресурсов семьи, связанных с ребенком.

Ожидаемые результаты

Outcomes

Заявления о том, чего члены семьи хотели бы добиться для своего ребенка и своей семьи в результате участия в мероприятия раннего вмешательства. Результаты для семьи и ребенка могут касаться любой сферы развития ребенка или жизни семьи, которая, по мнению семьи, связана с ее способностью улучшить развитие ребенка. Результаты часто включают в себя контекст реальной жизни.

Ознакомительная встреча

Intake Meeting

После получения направления координаторы службы связываются с семьей и назначают встречу для обсуждения программы раннего

вмешательства, включая услуги и плату за них, права семьи и первичное обследование. В ходе встречи у семьи есть возможность задать вопросы координатору и поделиться информацией о своем ребенке и семье.

Офисы по работе с детьми и семьями

Child and Family Connections Offices (CFC)

Это 25 офисов, финансируемых Департаментом социального обеспечения штата Иллинойс, которые служат региональными точками входа в программу раннего вмешательства штата Иллинойс. В обязанности офисов CFC входит поиск детей, прием семей, координация оценки и определения соответствия требованиям для детей, надзор за разработкой индивидуальных планов семейных услуг (IFSP) и текущая координация услуг, включая переход к услугам после того, как ребенку исполнится 3 года.

Переход

Transition

Организованный процесс помощи детям, имеющим задержку в развитии или находящимся в группе риска, при переходе от одной программы к другой, включая программу EI. Примеры перехода — переезд из больницы домой или переход из программы EI в дошкольную программу. Команда IFSP отвечает за разработку письменного плана перехода, в котором подробно описаны шаги, необходимые для плавного перехода из программы EI.

План в соответствии с разделом 504

Section 504 Plan

План в соответствии с разделом 504 обеспечивает доступ к приспособлениям и соответствующим услугам для вашего ребенка в государственной школе. В отличие от IEP, план в соответствии с разделом 504 не ограничивается учащимися с определенными видами инвалидности.

Посредничество

Mediation

Один из вариантов программы EI в штате Иллинойс, с запросом о применении которого родители могут обратиться, если у них есть жалоба на индивидуальные услуги для ребенка и они хотят прийти к консенсусу с другой стороной. Посредничество является добровольным и проводится квалифицированным беспристрастным посредником по согласию спорящих сторон.

Поставщик услуг раннего вмешательства

Early Intervention Provider

Специалист, получивший квалификацию и/или включенный в программу EI для предоставления услуг детям с задержкой в развитии или с риском ее возникновения. Поставщики услуг раннего вмешательства получают лицензию от Департамента социального обеспечения штата Иллинойс. К ним относятся, в частности, эрготерапевты, терапевты по развитию, физиотерапевты и логопеды.

Приоритеты

Priorities

То, что важно для вас и вашей семьи, исходя из ваших индивидуальных ценностей и культуры. Приоритеты могут помочь команде IFSP разработать результаты, значимые для вас и вашей семьи.

Программа раннего вмешательства штата Иллинойс

Illinois Early Intervention Program

Это комплексная, скоординированная, межведомственная программа, которая помогает семьям, имеющим младенцев и детей от рождения до 3 лет с задержкой в развитии или с риском ее возникновения, получить ресурсы и поддержку, которые помогают им максимально улучшить развитие ребенка.

Раннее вмешательство

Early Intervention

Специализированные услуги, предоставляемые младенцам и детям ясельного возраста с признаками или риском задержки в развитии (см. выше). Услуги планируются и реализуются совместно с семьей и часто междисциплинарной командой специалистов. (См. также *Программу раннего вмешательства штата Иллинойс*).

Расширенные услуги раннего вмешательства

Early Intervention Extended Services

Расширенные услуги позволяют семьям, отвечающим требованиям, продолжать получать услуги EI после достижения ребенком трехлетнего возраста до начала следующего учебного года, когда он начнет получать специальное образование для детей младшего возраста через местный школьный округ.

Результаты работы для семьи

Family Outcomes

См. «результаты».

Ресурсы

Resources

Лица, агентства, материалы или другая поддержка, доступная семьям, которая может быть использована для поддержания их способности ухаживать за своим ребенком или получать услуги EI для своего ребенка.

Совет по образованию штата Иллинойс

Illinois State Board of Education (ISBE)

Учреждение штата, контролирующее образовательные услуги для детей в возрасте от 3 лет до 21 года в штате Иллинойс.

Специальное образование детей младшего возраста

Early Childhood Special Education (ECSE)

Услуги ECSE для детей 3-5 лет с задержкой в развитии или инвалидностью и их семей предоставляются через местные школьные окру-

га и кооперативы специального образования в условиях дошкольного класса или среды.

Удостоверение раннего вмешательства

Early Intervention Credential

Удостоверение, выдаваемое в соответствии с правилами Департамента социального обеспечения штата Иллинойс, которое помогает гарантировать, что специалисты, работающие в системе раннего вмешательства штата Иллинойс, обладают соответствующей квалификацией и постоянно участвуют в мероприятиях по повышению квалификации в своей области, чтобы лучше понимать младенцев и малышей с задержкой в развитии или инвалидностью.

Федеральный уровень бедности

Federal Poverty Level (FPL)

Показатель, основанный на семейном доходе и используемый для определения того, имеет ли человек или семья право на помощь в рамках различных федеральных программ. Обычно FPL меняется ежегодно.

Наиболее распространенные акронимы

IDEA

См. *Закон об образовании лиц с инвалидностью (IDEA)* или *Закон об образовании лиц с инвалидностью (часть C)*.

IDHS

См. *Департамент социального обеспечения штата Иллинойс*.

IEP

См. *Индивидуальная образовательная программа*.

IFSP

См. *Индивидуальный план обслуживания семьи (IFSP)*.

Определения в сфере услуг раннего вмешательства

Аудиология/слуховая реабилитация

Audiology/aural rehabilitation

Услуги, которые могут помочь предотвратить или решить проблему потери слуха, такие как слуховое обучение; слуховая реабилитация; чтение речи и слуховые устройства; проверка слуха и слуховые аппараты для детей; ознакомление и обучение работе со слуховыми устройствами; и другие сопутствующие услуги.

Вспомогательные технологии

Assistive Technology

Любой предмет, который поддерживает способность ребенка активно участвовать в жизни дома, в программе по уходу за ребенком или в других общественных местах. Этот термин не включает в себя медицинское устройство, которое имплантируется хирургическим путем (например, кохлеарный имплант), или оптимизацию (например, картирование), обслуживание или замену такого устройства. В качестве примера можно привести iPad, шлемы, стойки, мячи для упражнений, доски с картинками, указатели для головы, специализированные питьевые чашки, адаптированные ложки, компьютеры, а также устройства дополнительной и альтернативной коммуникации (AAC).

Зрение

Vision

Обучение коммуникативным навыкам, обучение ориентации и мобильности, зрительное обучение и дополнительное обучение для поддержания зрительно-моторных способностей. Примеры включают терапию зрения и визуальное обучение.

Координация услуг

Service coordination

Активный, непрерывный процесс, помогающий семьям получить доступ к услугам и обеспечивающий соблюдение прав семьи и процессуальных гарантий. Примеры: координация и проведение обследований и оцениваний; содействие и помощь в разработке, пересмотре и оценке IFSP; помощь семье в определении поставщиков услуг; координация и мониторинг предоставления услуг; информирование семей об услугах по защите прав; координация с поставщиками медицинских и оздоровительных услуг; содействие переходу к дошкольным услугам.

Медицинская консультация

Health consultation

Медицинская консультация — это консультация между лицензированным врачом, который оказывал медицинскую помощь ребенку в течение последнего года, и членами команды по плану IFSP ребенка в отношении влияния потребностей ребенка с точки зрения здоровья на предоставление услуг.

Медицинские услуги (только для целей диагностики или оценки)

Medical services (only for diagnostic or evaluation purposes)

Услуги, предоставляемые врачом для диагностики или оценивания ребенка с целью определения состояния его развития и потребности в услугах раннего вмешательства.

Обучение и поддержка семьи

Family training and support

Сюда могут входить визиты на дом со стороны социальных работников, психологов и других специалистов, направленные на то, чтобы помочь семье понять, что представляет собой инвалидность ребенка и как можно улучшить развитие ребенка. Например, это могут быть консультации, услуги социального работника, обучение семьи (например, обучение семьи тому, как пользоваться коммуникационным устройством, занятия по подготовке семьи к встрече со всей командой IFSP), занятия в группах поддержки, а также услуги по временному уходу.

Организация питания

Nutrition

Услуги по организации питания могут включать изучение истории питания ребенка и его рациона, навыков кормления и проблем с кормлением, а также привычек и предпочтений в отношении приема пищи. В качестве примера можно привести разработку и мониторинг плана по удовлетворению потребностей ребенка в питании. Кроме того, сюда может входить направление к общественным ресурсам.

Патология языка и речи

Speech-language pathology

Услуги по улучшению коммуникативных и/или языковых навыков. Например, логопед работает с ребенком над произношением слов, артикуляцией, связкой слов и использованием средств дополнительной и альтернативной коммуникации (ААС).

Психологические услуги/консультации

Psychological/counseling services

Эти услуги помогают улучшить психологическое функционирование ребенка и/или семьи. Например, психологические тесты и тесты на развитие ребенка, консультации для семьи,

а также программы подготовки и обучения родителей.

Развивающая терапия/специальное обучение

Developmental therapy/special instruction

Развивающая терапия оценивает глобальное развитие ребенка, проводя оценку в пяти областях: когнитивной, коммуникативной, физической, социальной и эмоциональной, а также адаптивной. Развивающая терапия ориентирована на эти пять областей и ставит своей целью обеспечить максимальную независимость ребенка и помочь семье достичь желаемых результатов. В качестве примера можно привести помощь в создании условий для ребенка, рекомендации по использованию обычных предметов домашнего обихода для достижения результатов, а также выступление в качестве консультанта по проблемам семьи.

Сестринский уход

Nursing

Сестринский уход предназначен для профилактики проблем со здоровьем, восстановления или улучшения функционирования, а также для укрепления здоровья и развития ребенка. Он может включать в себя предоставление лекарств и процедур, предписанных врачом во время оказания ребенку услуг раннего вмешательства.

Социальная работа

Social work

Социальные работники могут оказывать эмоциональную поддержку семьям. Например, социальный работник определяет и координирует общественные ресурсы, занимается просвещением родителей, консультированием и кризисным вмешательством.

Транспортные услуги

Transportation

Проезд, позволяющий ребенку участвовать

в услугах раннего вмешательства. Примером может служить возмещение родителям расходов на перевозку детей в службы раннего вмешательства и обратно.

Трудовая терапия/трудотерапия

Occupational therapy

Трудовые терапевты уделяют особое внимание тому, чем мы хотим и должны заниматься в повседневной жизни. Трудотерапевты используют повседневные действия (установившуюся практику) для укрепления здоровья и повышения благополучия и способности участвовать в значимых сферах нашей жизнедеятельности. Для младенцев и детей ясельного возраста это часто означает поддержку игр и других видов повседневной жизнедеятельности, таких как прием пищи и одевание.

Устный и письменный перевод на другие языки

Interpretation/translation to other languages

Услуги по устному и письменному переводу помогают семьям общаться с командой и обеспечивают семьи материалами на их родном языке для облегчения понимания. В качестве

примера можно привести присутствие переводчика на встречах или перевод документов.

Физиотерапия

Physical therapy

Физиотерапевт может заняться развитием грубой моторики ребенка. Грубая моторика позволяет детям выполнять задания, в которых задействованы крупные мышцы (например, ходить, ползать, стоять, подниматься по лестнице). Для младенцев и детей ясельного возраста это может включать помощь в формировании положения при выполнении повседневных действий, адаптации игрушек для игр и расширении возможностей передвижения.

Язык жестов или маноральная речь

Sign language or cued language

Язык жестов может включать американский язык жестов, который является естественным языком, использующим жесты рук. Маноральная речь — это визуальное представление другого языка, в то время как американский язык жестов — это собственный язык.

Образцы записок/электронных писем в офисы CFC

Обязательно укажите, как и когда вы хотите, чтобы члены команды EI ответили вам (например, вы можете связаться со мной по электронной почте ____ или по телефону ____).

Запрос результатов оценки

Уважаемый [КООРДИНАТОР УСЛУГ]!

Мы надеемся, что у вас все хорошо. Мы с нетерпением ждем встречи с нашим ребенком [ДАТА]. Как отмечается в принципах раннего вмешательства, мы хотим быть равноправными партнерами в принятии решений в отношении нашего ребенка. Для этого нам необходимо быть осведомленными и полностью информированными о прогрессе и потребностях нашего ребенка.

С этой целью мы просим ознакомить нас с проектом [ОЦЕНОЧНЫХ ОТЧЕТОВ] за три рабочих дня до встречи. Мы понимаем, что вы и члены команды IFSP очень заняты. Мы надеемся, что, ознакомившись с материалами до встречи, мы сможем провести эффективную встречу со всеми членами команды [ДАТА].

Благодарим вас за помощь в решении этой просьбы.

[ИМЯ]

Запрос на смену поставщика услуг

Уважаемый [КООРДИНАТОР УСЛУГ]!

Надеюсь, у вас все хорошо. Как вы знаете, мой сын пользуется услугами [ИМЯ] в качестве [ТИП ПРОВАЙДЕРА]. Он встречается с [ИМЯ] в течение последних [XX] месяцев. К сожалению, этот поставщик услуг не подходит нашей семье. Мы не увидели того прогресса, на который рассчитывали, и считаем, что новый поставщик может работать лучше. Поэтому я прошу сменить поставщика услуг.

Я с нетерпением жду возможности поговорить с вами об этом и найти более подходящего поставщика услуг.

Спасибо, [ИМЯ]

Запрос на нового координатора услуг

Уважаемый [Менеджер программы CFC]!

Надеюсь, у вас все хорошо. Как вам известно, координатором услуг в нашей семье является [ИМЯ]. [ИМЯ] работает с нами последние [XX] месяцев. К сожалению, похоже, что он не подходит нашей семье. Поэтому я прошу найти нового координатора услуг для [ИМЯ РЕБЕНКА].

Я с нетерпением жду возможности поговорить с вами об этом и найти координатора услуг, который лучше подходит нашей семье.

Благодарю вас,
[ИМЯ]

Образец письма с запросом об изменении услуг

Уважаемый [КООРДИНАТОР УСЛУГ]!

Надеюсь, у вас все хорошо. Я пишу по поводу своего ребенка [ИМЯ]. Насколько вам известно, [ИМЯ] получал [XX] минут логопедических занятий в неделю в течение последних [XX] месяцев. Как отмечено в его записях, он не достигает результатов. Дома я не вижу изменений или движения в направлении результатов его программы IFSP. Я хотел(а) бы попросить о встрече команды IFSP, чтобы обсудить изменения в наших текущих услугах.

Я могу принять участие во встрече IFSP, чтобы обсудить это с командой, в следующие дни:

- [ДАТА]
- [ДАТА]
- [ДАТА]
- [ДАТА]

Я с нетерпением жду возможности обсудить мои проблемы с командой и найти способ продвижения вперед, который позволит [РЕБЕНКУ] добиться значимого прогресса.

Спасибо, [ИМЯ]

Образцы записок/электронных писем в офисы CFC (на английском языке)

Ниже приведены образцы записок/электронных писем на английском языке, которые можно отправить в офисы CFC.

Запрос результатов оценки

Dear [SERVICE COORDINATOR],

We hope you are doing well. We are looking forward to our child's meeting on [DATE]. As noted by the principles of early intervention, we want to be equal partners in decision-making for our child. To do this, we need to be educated and fully informed about our child's progress and needs.

To this end, we are requesting to see the draft of the [EVALUATION REPORTS] three business days before the meeting. We understand that you and the IFSP team members are busy. We hope that by reviewing the materials before the meeting, we can hold an efficient meeting with all team members on [DATE].

Thanks for your help with this request.

[NAME]

Запрос на смену поставщика услуг

Dear [SERVICE COORDINATOR],

I hope you are doing well. As you know, my son has [NAME] as his [TYPE OF PROVIDER]. He has been seeing [NAME] for the past [XX] months. Unfortunately, this provider is not a good fit for our family. We haven't seen the kind of progress we were expecting and feel a new provider may work better. Thus, I am requesting a new provider.

I look forward to talking with you about this and finding a provider who is a better match.

Thank you, [NAME]

Запрос на нового координатора услуг

Dear [CFC MANAGER],

I hope you are doing well. As you know, our family has [NAME] as our service coordinator. [NAME] has been working with us for the past [XX] months. Unfortunately, it does not seem that this is a good fit for our family. Thus, I am requesting a new service coordinator for [CHILD'S NAME].

I look forward to talking with you about this and finding a service coordinator who is a better match for our family.

Thanks for your help with this request.

[NAME]

Образец письма с запросом об изменении услуг

Dear [SERVICE COORDINATOR],

I hope you are doing well. I am writing about my child, [NAME]. As you know, [NAME] has been receiving [XX] minutes of speech therapy per week for the past [XX] months. As noted on his progress notes, he is not making progress. At home, I have not seen any change or movement toward his IFSP outcomes. I would like to request an IFSP team meeting to discuss a change to our current services.

I am available on the following dates for an IFSP meeting to discuss this with the team:

- [DATE]
- [DATE]
- [DATE]
- [DATE]

I look forward to discussing my concerns with the team and finding a way to move forward that enables [CHILD] to make meaningful progress.

Thank you, [NAME]

Ресурсы для семей в рамках программы раннего вмешательства

Партнеры в программе EI штата Иллинойс

Центральный отдел выставления счетов EI (EI-CBO)

EI-CBO обрабатывает заявки по программе EI в штате Иллинойс. EI-CBO утверждает платежи, обрабатывает ежемесячные заявки по программе EI Medicaid и предоставляет данные для того, чтобы помочь офисам CFC выполнять первичную проверку страховых выплат семьи. EI-CBO также поддерживает систему взносов за участие семьи, управляет процессом сбора платежей и оказывает техническую помощь семьям и поставщикам услуг EI. Кроме того, EI-CBO управляет бесплатной службой, которая выставляет страховые счета от имени поставщиков услуг EI. Подробнее на веб-сайте по ссылке <https://eicbo.info>

Информационный центр по вопросам раннего вмешательства (EIC)

Информационный центр по вопросам раннего вмешательства штата Иллинойс (EIC) — это библиотека штата для семей и специалистов, работающих с маленькими детьми. EIC может предоставить печатную и цифровую информацию о воспитании детей, развитии детей, образовании детей младшего возраста, специальном образовании, раннем вмешательстве, специфических нарушениях и расстройствах, задержках в развитии, а также информацию на другие темы. Информация может быть предоставлена в различных форматах (печатных, цифровых) и на разных языках. EIC также предоставляет во временное пользование iPad и точки доступа, чтобы

семьи могли участвовать в программе раннего вмешательства посредством видеовизитов в реальном времени. Подробнее на веб-сайте по ссылке <https://eicclearinghouse.org/>

Программа мониторинга раннего вмешательства

Цель этой программы — обеспечить соблюдение государственных и федеральных норм предоставления услуг раннего вмешательства в штате Иллинойс путем предоставления документации, расследования жалоб, проведения проверок поставщиков и офисов CFC, а также обеспечения соблюдения норм и правил. Подробнее на веб-сайте по ссылке <https://www.earlyinterventionmonitoring.org/>

Программа обучения раннему вмешательству (EITP)

EITP обеспечивает профессиональное развитие, лицензирование/кредитование и техническую помощь для персонала CFC, поставщиков услуг раннего вмешательства и других заинтересованных сторон. На ее веб-сайте размещена информация о межсистемном сотрудничестве и данные о системе раннего вмешательства. Подробнее на веб-сайте по ссылке <https://eitp.education.illinois.edu/>

Provider Connections

Provider Connections — это офис по выдаче удостоверений и регистрации поставщиков услуг раннего вмешательства, работающих в штате Иллинойс. На его веб-сайте публикуются важные обновления, предназначенные непосредственно для поставщиков услуг раннего вмешательства, и он является основным местом для получения обновле-

ний политики, процедур и платежей IDHS. Подробнее на веб-сайте по ссылке <https://providerconnections.org/>

Другие ресурсы штата

Обеспечение приспособлений в детских учреждениях для детей с ограниченными возможностями

Данный ресурс поможет вам найти приспособления для вашего ребенка в детских учреждениях, предусмотренные законодательством. Подробнее на веб-сайте по ссылке <https://www.ada.gov/topics/child-care-centers/>

The Arc of Illinois

Программа The Arc of Illinois предлагает ресурсы и информацию, поддерживает семьи в их индивидуальных усилиях по защите интересов, а также предоставляет обучение и информацию для людей с ограниченными возможностями, их семей и специалистов. Она также предоставляет финансирование на приобретение технологий и компенсацию семьям за участие в конференциях, посвященных проблемам инвалидности. Подробнее на веб-сайте по ссылке <https://www.thearcofil.org/>

Ресурсы и рекомендации по уходу за детьми (CCR&R)

Местное отделение CCR&R поможет вам найти ближайших поставщиков услуг по уходу за детьми и узнать, имеете ли вы право на получение помощи для оплаты услуг по уходу за детьми. Подробнее на веб-сайте по ссылке <https://www.inccrra.org/about/sdasearch>

Отдел специализированного ухода за детьми (DSCC)

Отдел специализированного ухода за детьми может помочь семьям, имеющим на это право, получить медицинское обслуживание и финансовую поддержку для детей младшего возраста с определенными хроническими

заболеваниями. Программа работает с более широким кругом детей с особыми потребностями в медицинском обслуживании и обеспечивает бесплатную координацию ухода. Программа «Уход на дому» (Home Care Program) обеспечивает координацию ухода за детьми с медицинскими состояниями повышенной сложности, которые являются хрупкими с медицинской точки зрения и технологически зависимыми или нуждаются в посменном уходе на дому. Подробнее на веб-сайте по ссылке <https://dsccl.uic.edu/>

Центр технической помощи детям младшего возраста (ECTA)

Предоставляет данные и информацию, касающиеся раннего детства, включая раннее вмешательство. Подробнее на веб-сайте по ссылке <https://ectacenter.org/>

Визиты на дом

В рамках визитов на дом проводится работа над улучшением навыков воспитания в семье. В Иллинойсе действует несколько программ визитов на дом. Чтобы узнать, есть ли поблизости от вас программа визитов на дом, посетите сайт <https://igrowillinois.org/find-a-program/>.

Проект вспомогательных технологий штата Иллинойс

Проект вспомогательных технологий штата Иллинойс проводит оценку вспомогательных технологий, предоставляет семьям устройства (бесплатно) и помогает семьям найти способы оплаты платных устройств. Подробнее на веб-сайте по ссылке <https://iltech.org/>

Illinois Cares for Kids

Illinois Cares for Kids — это единственное место, где родители, бабушки и дедушки, воспитатели, учителя и работники детских учреждений штата Иллинойс могут получить доступ ко всему, что связано с ранним детством в Иллинойсе. Финансирование центра

Illinois Cares for Kids осуществляет IDHS, а его управлением занимается INCCRRA. Подробнее на веб-сайте по ссылке <https://www.illinoiscaresforkids.org/>

Illinois Early Childhood Asset Map (IECAM)

Предоставляет данные и карты по раннему детству в Иллинойсе. Подробнее на веб-сайте по ссылке <https://iecam.illinois.edu/>

Проект раннего обучения в Иллинойсе (IEL)

Предоставляет научно обоснованную информацию для детей младшего возраста в штате Иллинойс. Подробнее на веб-сайте по ссылке <https://illinoisearlylearning.org/>

Программа отказа от услуг на дому и в общине в штате Иллинойс (Программа Waiver)

Данная программа предоставляет услуги, которые позволяют людям оставаться в своих домах или жить в общине, а не в учреждении. Программа Waiver предоставляет финансирование для того, чтобы ваш ребенок мог продолжать жить дома с вами, получая необходимую поддержку. Подробнее на веб-сайте по ссылке <https://hfs.illinois.gov/medicalclients/hcbs.html>

Иллинойская коалиция по оказанию временной помощи

Если вы являетесь родителем ребенка с инвалидностью или задержкой в развитии, вы можете иметь право на получение бес-

платного ухода за ребенком у себя дома. Подробнее на веб-сайте по ссылке <http://www.illinoisrespitecoalition.org/>

Центры обучения и информации для родителей (PTI)

PTI — это финансируемые из федерального бюджета центры, созданные для обучения и расширения прав и возможностей родителей в отношении их прав на специальное образование (для детей с инвалидностью и/или задержкой в развитии от рождения до 26 лет). PTI предлагают бесплатное обучение, ресурсы, рекомендации и индивидуальную помощь. В штате Иллинойс есть два центра PTI:

- Центр семейных ресурсов по вопросам инвалидности (FRCD) обслуживает семьи в округах Мак-Генри, Лейк, Кейн, Ду-Пейдж, Кук, Уилл, Кендалл и Гранди (www.frcd.org).
- Организация Family Matters обслуживает все остальные округа штата (<https://www.fmptic.org/>).

Агентство по защите и адвокации

Финансируемое из федерального бюджета агентство, предоставляющее бесплатную юридическую помощь семьям и людям с ограниченными возможностями всех возрастов. Подробнее на веб-сайте по ссылке <https://www.equipforequality.org/>

Ожидаемые результаты: измерение успеха EI

Результаты работы для семьи

В рамках вашего участия в программе раннего вмешательства мы поможем вам приобрести знания и навыки в этих трех ключевых областях:

- знание о ваших правах;
- информирование о потребностях вашего ребенка;
- принятие соответствующих мер для удовлетворения потребностей вашего ребенка



Ожидаемые результаты для ребенка

Важно знать, как развивается ваш ребенок в результате получения услуг раннего вмешательства. Вы видите своего ребенка в тех видах деятельности и условиях, которые не видят другие члены команды. Три результата развития ребенка:

- построение позитивных социальных отношений;
- получение и использование знаний и навыков;
- принятие соответствующих мер для удовлетворения потребностей вашего ребенка

Функциональные результаты IFSP

Функциональные результаты — это преимущества или результаты, которые вы хотите получить для своего ребенка и семьи в результате участия в программе раннего вмешательства. Эти результаты важны для вашей повседневной жизни и включены в индивидуальный план семейных услуг (IFSP), который вы разрабатываете вместе со своей командой EI.

Вы играете ключевую роль в развитии вашего ребенка

Ваше активное участие как члена команды EI имеет очень важное значение, потому что вы знаете своего ребенка лучше всех! Как вы можете помочь?



- Наблюдайте за своим ребенком, когда находитесь дома или гуляете в своем районе.
- Поделитесь тем, что вы знаете, с другими членами команды EI.
- Спрашивайте членов команды EI, если у вас есть вопросы о вашем ребенке.
- Заполните опросник о результатах деятельности семьи.

Чтобы узнать больше о результатах развития детей и семей, посетите веб-сайт по ссылке <https://eiclearinghouse.org/blogs/outcomes-types/>

ПРИЛОЖЕНИЕ G

Заметки с нашей встречи по плану IFSP

Я посетил(а) встречу по плану IFSP (указать время встречи) _____

Другие присутствовавшие:

Имена	Роль в команде

Важные вещи, которые я узнал(а) о своем ребенке на встрече по плану IFSP:

Важные результаты, которые мы определили для моей семьи и ребенка:

Принципы и практика естественного окружения

1. Младенцы и дети ясельного возраста лучше всего учатся через повседневный опыт и взаимодействие со знакомыми людьми в привычной обстановке.
2. Имея необходимую поддержку и ресурсы, все семьи могут улучшить обучение и развитие своих детей.
3. Основная роль поставщика услуг раннего вмешательства — работать с членами семьи и лицами, осуществляющими уход за детьми, и оказывать им поддержку.
4. Процесс раннего вмешательства, начиная с первых взаимодействий и заканчивая переходом, должен быть динамичным и индивидуальным, чтобы отражать предпочтения ребенка и членов семьи, стили обучения и культурные убеждения.
5. Результаты IFSP должны быть функциональными и основываться на потребностях детей и семей и определенных семейных приоритетах.
6. Приоритеты, потребности и интересы семьи наиболее адекватно удовлетворяются основным поставщиком услуг, который представляет и получает поддержку команды и сообщества.
7. Вмешательства в работу с детьми младшего возраста и членами семьи должны основываться на четких принципах, проверенных практиках, наиболее передовых из имеющихся исследований, а также соответствующих законах и нормативных актах.

Источник: Workgroup on Principles and Practices in Natural Environments (март 2008 г.).

Mission and Key Principles for Providing Early Intervention Services in Natural Environments

Образец заметки о прогрессе EI

(Краткое описание посещения, ежедневная документация)

Координатор услуг: Sara Smith

Лицо(-а), осуществляющее уход: Mary Jones

Ребенок: Ryan Jones

Номер EI 123123

Дата	Продолжительность	Время начала	Место проведения
3-17-21	60	8:30am	Home

Информация лица, осуществляющего уход: Мэри рассказала, что Райан стал более разговорчивым и стал больше сидеть самостоятельно. Она отметила, что при ходьбе он больше нагружает ноги. По ее словам, в это время дня он обычно устает. На днях Мэри и Райан надували мыльные пузыри, и он попытался сказать «пузыри» (bubbles)

Сегодня мы работали с вашим ребенком над следующими результатами

- **Книги:** Райан отлично перелистывал страницы. После того как его друзья ушли на улицу, я попыталась заставить его перейти из положения лежа в положение сидя. Он мало старался помочь мне, даже когда я показывала и говорила «помоги». В конце концов он встал и помог перевернуть больше страниц.
- **Ползание:** он переполз с ковра у дивана на ковер у блоков. Он отлично держался на руках и коленях. Он также отлично переходил из положения ползания в положение сидя, но, похоже, двигался при этом влево. Он попытался поползти несколько раз, и только в конце вернулся к обычному ползанию.
- **Ходьба:** он отлично справлялся, когда мои руки были у него под мышками, поэтому я переместила их на верхнюю часть его рук. К тому времени, когда мы добрались до ковра у дивана, я просто держала его за пальцы/запястья. Я оказывала ему большую поддержку, но меньшую, чем при использовании рук под мышками.
- **Звукоподражание:** он имитировал некоторые звуки, но, похоже, сегодня он больше вокализировал сам, чем имитировал. Когда мы читали, я говорила ему, что он должен попробовать, прежде чем мы перевернем страницу, и обычно он хотя бы несколько секунд пытался подражать..

Общие наблюдения: Райан ОТЛИЧНО ползает! В какой-то момент он сделал перерыв, чтобы приподняться на локтях и похлопать для себя (БЕСЦЕННО!) Я очень удивилась не только тому, как хорошо он это делает, но и тому, как долго он это делает. Сегодня он смог самостоятельно ползать и переходить в положение сидя из положения лежа. Он также отлично справился, когда ему предложили выбрать между «еще» и «все» во всех видах деятельности, которыми мы занимались.

Над чем следует поработать между визитами: продолжайте поощрять Райана ползать на руках и коленях. Вы можете попробовать пощекотать его колени, если он не сидит прямо. Он несколько раз сажился, когда я щекотала ему колени.

План на следующее занятие: продолжайте работать над ползанием и ходьбой в рамках естественного распорядка дня.

Вопрос от лица, осуществляющего уход, на следующую встречу:

Мэри спрашивает, как много ей следует рассказывать о сеансах своей маме и сестре, которые иногда присматривают за Райаном.

Следующий визит:

31 марта 2024 г., 08:30



Bureau of Early Intervention
823 E. Monroe St. • Springfield, Illinois 62701
<https://www.dhs.state.il.us/page.aspx?item=30321>